



**PRIMAGAZ**

# Rapport RSE

2023





Apporter  
l'énergie  
indispensable  
à la vitalité  
des territoires

# ÉDITORIAL

## Primagaz poursuit et renforce sa trajectoire RSE

### Sommaire

2	INTRODUCTION
8	NOS ENJEUX ET NOTRE STRATÉGIE RSE
14	SOUTENIR LA TRANSITION ÉCOLOGIQUE
24	PARTAGER UNE HISTOIRE COMMUNE
28	PROTÉGER ET ACCOMPAGNER NOS FORCES HUMAINES
32	AVANCER ENSEMBLE EN CONFIANCE
36	INDICATEURS DE PERFORMANCE

#### INTRODUCTION

Primagaz est une filiale du groupe SHV Energy, la branche énergie du groupe SHV Holdings. Ce document, publié en septembre 2023, rend compte de la performance extra-financière de Primagaz en France pour l'année 2022. Les informations sur les pratiques de Primagaz en matière de RSE sont aussi disponibles sur notre site Internet : [www.primagaz.fr/a-propos/entreprise-responsable](http://www.primagaz.fr/a-propos/entreprise-responsable).

#### REMERCIEMENTS

Le rapport RSE 2023 de Primagaz est réalisé par la Direction Développement Durable de Primagaz, grâce à la participation des directions transverses, des experts métiers et des référents reporting pour la collecte des données. Nous tenons à remercier chaleureusement toutes les personnes qui y ont apporté leur contribution.

C'est un honneur, quelques mois après ma nomination comme Président de Primagaz France, d'accompagner la publication de notre nouveau rapport RSE. Cette fierté est d'autant plus grande qu'en dépit des défis sans précédent qu'a connus le secteur de l'énergie cette année, Primagaz poursuit ses engagements en matière de responsabilité sociétale, illustrant ainsi notre raison d'être qui est d'apporter l'énergie indispensable à la vitalité des territoires en période de crise.

Alors que le monde évolue et que les attentes de nos clients et de la société se transforment, notre stratégie RSE est un fondement essentiel qui guide chacune de nos actions, pour répondre simultanément aux enjeux environnementaux et aux besoins de nos clients particuliers, professionnels et collectivités résidant dans les 25000 communes rurales non desservies par le réseau de gaz de ville.

Face à l'urgence écologique, nous sommes convaincus de la nécessité d'accélérer notre transition énergétique, pour réduire nos émissions de CO<sub>2</sub> et celles de nos clients. Dans cette optique, nos innovations et investissements sont centrés sur les services d'efficacité énergétique et le développement des énergies durables telles que le biopropane, le biométhane et le diméthyléther renouvelable.

En parallèle, nous souhaitons continuer à maintenir notre mobilisation à différents niveaux en faveur des territoires ruraux et de la biodiversité. Nous continuons à suivre les 10 principes du Pacte mondial des Nations unies, tout en réaffirmant notre engagement local aux côtés notamment de la Fondation du Patrimoine. À ce titre, nous avons notamment contribué à la sauvegarde du pont Vauban de Pierre-Perthuis dans l'Yonne, et à la restauration de l'observatoire du Mont Aigoual dans le Gard, dont les chantiers de rénovation sont arrivés à leur terme en 2023.

Par ailleurs, nous devons le respect de notre trajectoire d'entreprise à l'engagement et la mobilisation de tous nos collaborateurs, impliqués au service de la transition énergétique. Nous sommes convaincus qu'une entreprise engagée est une entreprise attractive, où il fait bon de travailler, ainsi nous améliorons en continu la satisfaction de nos 661 collaborateurs et de leur bien-être au travail.



Jan Schouwenaar  
Président Directeur Général

C'est dans cette optique que nous investissons dans des initiatives visant à renforcer notre culture d'entreprise, à améliorer les conditions de travail et créer un environnement épanouissant. De multiples actions ont ainsi été déployées pour favoriser la diversité et l'inclusion de nos équipes. En matière de parité, l'index de Primagaz est en hausse atteignant une note de 97/100 en 2022, soit une progression de 5 points par rapport à l'année précédente!

L'ensemble de nos efforts pour améliorer davantage le bien-être de nos salariés ont été récompensés, puisque Primagaz fait désormais partie de la communauté des entreprises certifiées Great Place To Work® 2023. Cette certification témoigne de l'engagement collectif de nos collaborateurs et nous encourage dans notre démarche de progrès.

Ces convictions nous guident depuis 80 ans et je suis déterminé à poursuivre notre mission en nous adaptant aux défis à venir.

# PRIMAGAZ, NOTRE HISTOIRE ET NOTRE ACTIVITÉ

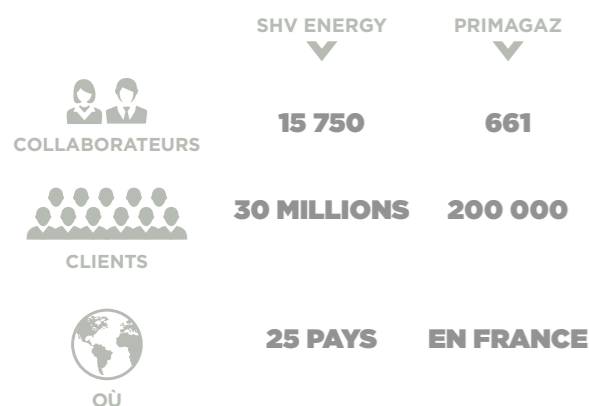
## Mieux connaître Primagaz

Depuis plus de 80 ans, Primagaz distribue le gaz à plus de 200 000 clients habitant ou travaillant dans les 25 000 communes françaises non desservies par le gaz naturel et les accompagne dans la transition vers des énergies moins carbonées. Notre raison d'être : apporter l'énergie indispensable à la vitalité des territoires.

### DES SOLUTIONS GAZ POUR CHAQUE BESOIN ÉNERGÉTIQUE

Chaque jour, nous acheminons le gaz propane, butane et leurs déclinaisons renouvelables là où nos clients en ont besoin, même dans les zones les plus reculées. Nous continuons également d'accélérer la mise à disposition d'un autre carburant au service de la transition énergétique, le gaz naturel pour véhicules (GNV), sous ses formes liquéfiée et comprimée (GNL et GNC).

Ces solutions gaz sont disponibles en bouteilles ou en citernes, également via des réseaux privés de gaz ou encore sous la forme de carburants gaz. Ainsi, nous pouvons répondre à l'ensemble des besoins en énergie (chauffage, eau chaude, cuisson, process, mobilité) des acteurs de nos territoires : habitants, hôteliers, restaurateurs, collectivités, agriculteurs, industriels, constructeurs, commerçants...



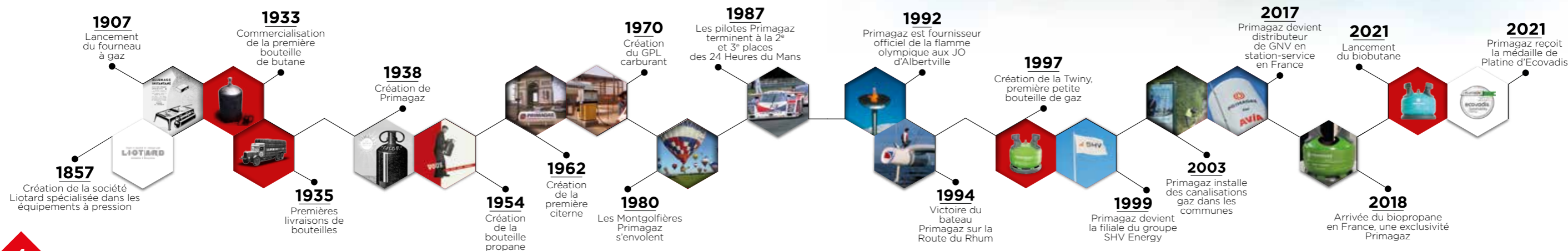
### LA FORCE D'UN GROUPE INTERNATIONAL ET FAMILIAL

Depuis 1999, Primagaz est la filiale française de SHV Energy, groupe familial néerlandais, qui a bâti son expertise et sa réputation sur la distribution d'énergie de manière fiable et sûre à travers l'Europe puis le monde.

Le groupe se positionne en tant que fournisseur de solutions énergétiques renouvelables et à faibles émissions au-delà des réseaux de distribution. Il dispose d'un portefeuille de marques leaders du marché, parmi lesquelles Primagaz mais aussi Calor, Gaspol, Ipragaz, Liquigas, Supergasbras et Supergas.

### LA TRANSITION PAR L'INNOVATION, POUR ET AVEC LES TERRITOIRES

Nous accélérons notre implication dans la transition énergétique des territoires en misant sur les biogaz et en simplifiant l'accès de tous à des solutions énergétiques nouvelle génération. Dès 2018, Primagaz a ainsi été le premier acteur français à distribuer du biopropane, une énergie 100 % renouvelable issue de la biomasse. Nous œuvrons aujourd'hui à faire émerger une filière de rDME (diméthyléther renouvelable) en France tout en lançant de nouveaux services d'efficacité énergétique pour continuer d'accompagner au mieux nos clients.



## Notre chaîne de valeur

Le cœur d'activité de Primagaz est la distribution de gaz liquéfiés. En partant d'une vision globale sur l'ensemble de notre chaîne de valeur, l'extraction et la production (1) ainsi que le transport amont (2) du gaz sont réalisés par des tiers. Le gaz est acheminé par bateau jusqu'à nos terminaux maritimes (3). Nous utilisons également la production locale de gaz liquéfié issue de certaines raffineries françaises. Le gaz est ensuite transporté par camions citerne ou bouteilles, ou par wagons (4), jusqu'à nos dépôts (5). C'est alors sur un maillage plus fin du territoire que de plus petits camions (6) se chargent de la distribution de gaz auprès de revendeurs ou stations de carburants (7) quand il s'agit de bouteilles de gaz ; ou directement chez nos clients particuliers et professionnels (8) quand il s'agit de gaz en citerne.



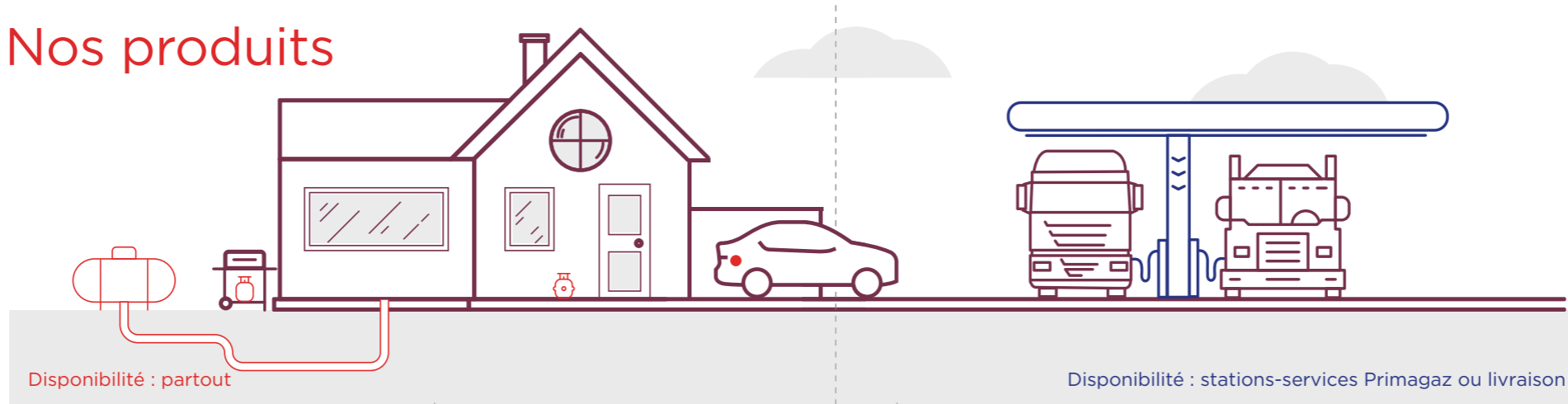


# Notre modèle d'affaires

## CONTEXTE ET TENDANCES AYANT UN IMPACT SUR PRIMAGAZ

- > Transition énergétique, recherche d'efficacité, voire de sobriété énergétique
- > Souveraineté de l'énergie
- > Pouvoir d'achat des ménages et des entreprises
- > Métropolisation vs attrait renouvelé pour les campagnes
- > Pourcentage de communes non reliées au réseau de gaz en France

## Nos produits



### NOS RESSOURCES

#### Capital humain

661 emplois directs  
+40 métiers  
+40 collaborateurs engagés dans les projets d'innovation

#### Capital industriel

3 terminaux maritimes  
1 centre emplisseur  
18 centres de stockage  
4 centres administratifs

#### Capital naturel

Biomasse végétale  
Déchets recyclés (huiles de cuisson)  
Fossile (pétrole, gaz)

#### Capital sociétal

Ruralité/campagne  
Cadre de vie

#### Valeurs

Intégrité  
Confiance  
Curiosité  
Inclusivité  
Passion

GPL		GNV	
Propane Biopropane	Butane Biobutane	GNL BioGNL	GNC BioGNC
<chem>C3H8</chem>	<chem>C4H10</chem>	<chem>CH4</chem>	<chem>CH4</chem>
Qui ? Particuliers, Professionnels, Secteur public	Qui ? Particuliers	Qui ? Professionnels, Secteur public	Qui ? Particuliers, Professionnels, Secteur public
Quoi ? Cuisson, Chauffage, Eau chaude, Process, Mobilité	Quoi ? Cuisson, Chauffage d'appoint, Eau chaude	Quoi ? Poids lourds, Navire, Process	Quoi ? Poids lourds, Véhicule de service, Véhicule particulier
Stockages Bouteille, Citerne, Réseaux fermés, Station-service	Stockages Bouteille	Stockages Citerne, Station-service, Camion citerne	Stockages Station-service
▲ En extérieur uniquement	En intérieur		

### NOTRE CŒUR DE MÉTIER

Logistique > Stockage > Distribution  
+ 20 000 000 de km parcourus

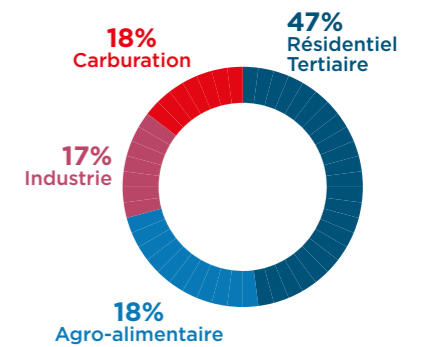
## CRÉATION DE VALEUR EN FRANCE

### Économique

423 M€ de contribution au PIB  
5 704 emplois soutenus

### Clients

+6 000 GWH délivrés  
+3 millions de clients utilisateurs  
14 stations GNV ouvertes en 2022



### Environnement

Objectifs : -20 % d'émissions de CO<sub>2</sub> d'ici 2025  
Participer à la préservation et restauration de la biodiversité  
Réparer et réutiliser toutes les bouteilles et citernes

50 projets de préservation du patrimoine naturel réalisés depuis 2019

### Territoires

12 projets de restauration du bâti soutenus depuis 2018



1 COMITÉ DE PARTIES PRENANTES PAR AN

# NOS ENJEUX ET NOTRE STRATÉGIE RSE

En tant qu'acteur engagé dans la transition énergétique, Primagaz place la RSE à la base de sa stratégie d'entreprise pour en faire un levier de performance durable. À l'écoute des attentes de ses parties prenantes, Primagaz s'assure de répondre aux défis d'un monde en transition rapide pour poursuivre sa raison d'être.

## Matrice de matérialité

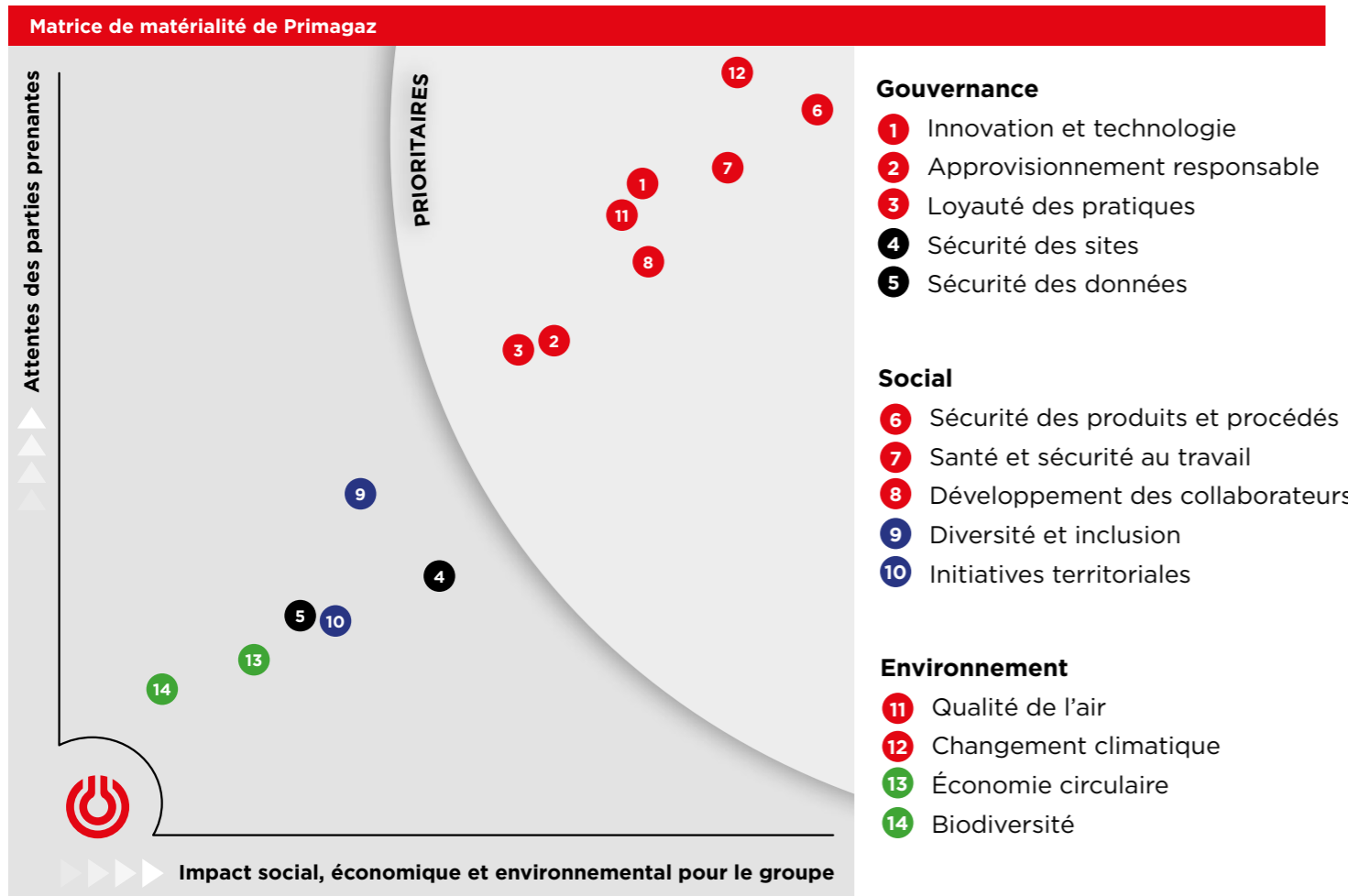
Précédemment réalisée à partir d'une consultation de plus de 1000 parties prenantes, l'analyse de matérialité de SHV Energy a été mise à jour en 2020 (et le sera à nouveau en 2023 pour intégrer la double matérialité requise par la prochaine directive CSRD). Cet exercice permet l'identification et la priorisation des enjeux RSE du groupe et de chacune de ses filiales.

Pour accélérer le processus d'actualisation, SHV Energy s'est basé sur une sélection de 14 enjeux préalablement identifiés comme étant significatifs, selon trois critères : le contexte global, la tendance chez nos pairs et notre précédente matrice. L'objectif de cette mise à jour étant de s'assurer que notre stratégie soit toujours alignée sur les évolutions de notre environnement externe.

Après leur mise en évidence, ces 14 enjeux ont été évalués par plus de 200 parties prenantes clés, aussi bien internes aux filiales de SHV Energy (directeurs, responsables RSE) qu'externes (clients, fournisseurs, ONG, administrations). Le résultat de cette consultation est la matrice ci-dessous dans laquelle :

- 8 enjeux ont directement été identifiés comme prioritaires (en rouge) ;
- 2 enjeux complémentaires ont été ajoutés par notre maison mère SHV Holdings (en bleu) ;
- 2 enjeux spécifiques à l'activité de Primagaz en France ont entériné la liste (en vert).

En effet, la préservation de la biodiversité est un enjeu important pour Primagaz et ses parties prenantes depuis que nous commercialisons du biogaz, dont l'origine des intrants de production ainsi que leurs impacts sont à contrôler. L'économie circulaire, notamment liée à nos citernes et bouteilles, représente quant à elle un axe stratégique majeur de l'entreprise depuis quelques années.



# Analyse des risques et opportunités

Sur la base de l'analyse de matérialité, nous avons pu identifier les risques et opportunités majeurs liés à notre activité et à nos processus. L'impact et la probabilité d'occurrence de chacun d'entre eux ont été évalués afin de déterminer leur score. Le score maximal des risques et opportunités par enjeu est présenté ci-dessous. Cet exercice est clé pour l'adoption d'une vision prospective et l'identification des priorités d'action de Primagaz (cf. page 12 pour plus d'informations sur notre gestion des risques).

Enjeux de l'analyse de matérialité	Score maximal	Risques et opportunités associés (par ordre d'importance)	Stratégie RSE de Primagaz
Énergie - Innovation		<b>Risques :</b> Concurrence d'autres sources d'énergie, évolutions réglementaires, risque pour l'image (GPL), concurrence d'entreprises similaires (prix, produits et services plus innovants)	ACCOMPAGNER LA TRANSITION ÉCOLOGIQUE
		<b>Opportunités :</b> Innovation pour la transition énergétique, développement de l'entreprise, réduction de l'impact environnemental des activités de l'entreprise, engagement des collaborateurs, gain de parts de marché, amélioration de l'image de marque	
		<b>Risques :</b> Obsolescence des installations et des offres, perte de volumes, difficultés opérationnelles, mise en cause de la responsabilité légale de Primagaz	
		<b>Opportunités :</b> Gain de parts de marché	
Changement climatique et qualité de l'air		<b>Risques :</b> Évolutions réglementaires, acceptabilité de l'activité de Primagaz menacée, mise en cause de la responsabilité légale de Primagaz, dégradation de l'image de Primagaz, interdiction d'exploitation	ACCOMPAGNER LA TRANSITION ÉCOLOGIQUE
		<b>Opportunités :</b> Dialogue pérenne avec les parties prenantes, anticipation de la réglementation, amélioration de l'image de Primagaz, pérennité de l'approvisionnement	
Biodiversité		<b>Risques :</b> Perte de marchés	PARTAGER UNE HISTOIRE COMMUNE
		<b>Opportunités :</b> Réduction des coûts, amélioration des processus et de l'efficacité, revente assets ou matières, amélioration de l'image de marque	
Économie circulaire		<b>Risques :</b> Perte concurrentielle dans les territoires, acceptabilité de l'activité de Primagaz menacée	PARTAGER UNE HISTOIRE COMMUNE
		<b>Opportunités :</b> Dialogue constructif avec les parties prenantes, engagement des salariés, renforcement du tissu économique local, opportunités commerciales	
Initiatives territoriales		<b>Risques :</b> Mise en cause de la responsabilité de Primagaz, dégradation de l'image de Primagaz, perte de confiance des clients, rupture dans la continuité des opérations, pertes financières	PROTÉGER ET ACCOMPAGNER NOS FORCES HUMAINES
		<b>Opportunités :</b> Confiance des collaborateurs, des clients et des autres parties prenantes, amélioration des processus et de l'efficacité	
Sécurité des sites, des produits et des procédés		<b>Risques :</b> Accidents, mise en cause de la responsabilité de Primagaz, dégradation de l'image de Primagaz, dégradation de la marque employeur, perte de productivité	PROTÉGER ET ACCOMPAGNER NOS FORCES HUMAINES
		<b>Opportunités :</b> Maîtrise opérationnelle, engagement accru des collaborateurs pour l'entreprise, améliorations organisationnelles	
Santé et sécurité au travail		<b>Risques :</b> Turnover important, baisse de productivité et démotivation des salariés, perte de compétitivité, dégradation du climat social, compétences inadaptées	PROTÉGER ET ACCOMPAGNER NOS FORCES HUMAINES
		<b>Opportunités :</b> Bien-être au travail, amélioration de la productivité, engagement des collaborateurs, attrait des talents	
Développement des collaborateurs		<b>Risques :</b> Harcèlements et discriminations, difficulté à attirer les talents, dégradation de la marque employeur, mise en cause de la responsabilité de Primagaz, pénalités financières	PROTÉGER ET ACCOMPAGNER NOS FORCES HUMAINES
		<b>Opportunités :</b> Confiance des salariés et des clients, engagement des collaborateurs, amélioration de la productivité, bien-être au travail, innovation	
Diversité et inclusion		<b>Risques :</b> Rupture des relations commerciales, mise en cause de la responsabilité de Primagaz et amendes, dégradation de l'image et perte de confiance des clients	AVANCER ENSEMBLE EN CONFIANCE
		<b>Opportunités :</b> Création de bons réflexes au sein de l'entreprise, instauration de relations transparentes et de confiance avec les parties prenantes	
Intégrité commerciale		<b>Risques :</b> Accidents dans la chaîne d'approvisionnement, risque de rupture d'approvisionnement, mise en cause de la responsabilité de Primagaz	AVANCER ENSEMBLE EN CONFIANCE
		<b>Opportunités :</b> Maîtrise opérationnelle, réduction de l'empreinte environnementale, meilleur dialogue entre parties prenantes, progrès dans la filière, résilience économique des territoires	
Chaîne d'approvisionnement durable			

# Notre stratégie RSE

## LA RSE AU CŒUR DE NOTRE TRAJECTOIRE D'ENTREPRISE

Sur la base de nos enjeux les plus significatifs et de notre analyse de risques, nous avons défini dès 2018 notre trajectoire de progrès pour accélérer la transition énergétique des territoires. Au cœur de notre stratégie d'entreprise, notre stratégie RSE se décline autour de quatre grands axes au sein desquels chaque enjeu prioritaire identifié fait l'objet d'engagements, d'objectifs cibles et d'actions spécifiques. Celle-ci est régulièrement amendée pour répondre aux préoccupations majeures de notre société et contribuer à la création de valeur partagée pour les territoires.

Stratégie RSE de Primagaz	Nom de l'enjeu	Engagements	Objectifs cibles	Moyens mis en œuvre
ACCOMPAGNER LA TRANSITION ÉCOLOGIQUE	<b>Énergie - Innovation</b> (cf. page 14)	Développer de nouveaux produits, solutions et services en faveur de la transition énergétique	Distribuer 100 % d'énergie décarbonée en 2040	- Déclinaisons renouvelables de nos produits - rDME en cours de développement - Accompagnement de nos clients dans la transition énergétique
	<b>Changement climatique et qualité de l'air</b> (cf. page 18)	Réduire notre impact sur le changement climatique et contribuer à l'amélioration de la qualité de l'air	Réduire de 20 % notre empreinte carbone d'ici 2025 (par rapport à 2016)	- Optimisations logistiques - Réduction de nos consommations d'énergie - Utilisation d'énergie renouvelable - Amélioration de la durabilité de nos approvisionnements
	<b>Biodiversité</b> (cf. page 20)	Participer à la préservation et restauration de la biodiversité sur l'ensemble de notre chaîne de valeur	Finaliser 100 % du plan d'action déposé dans le programme « Entreprises engagées pour la nature » d'ici 2024	- Partenariat avec le Comité français de l'UICN depuis 2019 - Déploiement de plans de gestion-biodiversité sur nos sites industriels - Formation et sensibilisation des collaborateurs à la préservation de la biodiversité
	<b>Économie circulaire</b> (cf. page 22)	Soutenir l'économie circulaire en favorisant l'écoconception, la réutilisation et le recyclage	Réparer et réutiliser toutes les bouteilles et citernes jusqu'à plus de 50 ans	- Consignation des bouteilles - Requalification périodique - Rénovation toujours privilégiée à la réforme et l'achat - Cahier des charges pour assurer la qualité
PARTAGER UNE HISTOIRE COMMUNE	<b>Initiatives territoriales</b> (cf. page 24)	Soutenir l'attractivité des territoires et la préservation du patrimoine rural	Soutenir tous les ans des projets de restauration du patrimoine bâti et naturel	- Distribution de l'énergie gaz dans les 25 000 communes non raccordées au réseau de gaz naturel - Partenariat avec la Fondation du patrimoine depuis 2018
PROTÉGER ET ACCOMPAGNER NOS FORCES HUMAINES	<b>Santé et sécurité au travail</b> (cf. page 28)	Assurer la sécurité de nos activités et protéger la santé de nos salariés, partenaires et clients	Zéro accident d'ici 2025	- Politique QHSE et systèmes spécifiques de gestion de la sécurité - Développement d'une culture sécurité parmi tous les collaborateurs - Accompagnement des partenaires et plans de progrès
	<b>Développement des collaborateurs</b> (cf. page 30)	Accompagner les collaborateurs dans la transformation de l'entreprise	Maintenir un taux d'accès à la formation supérieur à 80 %	- Sensibilisation et formation des managers au bien-être au travail - Identification des risques et mise en œuvre des formations adaptées - Enquête et certification Great Place To Work®
	<b>Diversité et inclusion</b> (cf. page 31)	Proposer un cadre de travail agréable assurant l'égalité des chances	Maintenir un index égalité hommes/femmes au-dessus de 90 %	- Accord égalité hommes-femmes - Actions de sensibilisation à la diversité et inclusion pour l'ensemble des collaborateurs
AVANCER ENSEMBLE EN CONFIANCE	<b>Intégrité commerciale</b> (cf. page 32)	Garantir une politique Éthique & Compliance zéro tolérance associée à une culture de la transparence	100 % des collaborateurs et nouveaux entrants formés à l'éthique	- Politiques Éthique & Compliance incluant des procédures et des contrôles associés - Formation des collaborateurs - Codes de conduite - Ligne d'alerte (Speak Up) accessible à tous les collaborateurs et partenaires
	<b>Chaîne d'approvisionnement durable</b> (cf. page 33)	Intégrer des critères sociaux et environnementaux intégrés à nos achats	100 % des fournisseurs ayant signé notre Code de conduite	- Code de conduite inclus systématiquement dans les contrats - Évaluation des fournisseurs par des outils externes, tels que Compliance Link et EcoVadis - Formation des acheteurs aux achats responsables

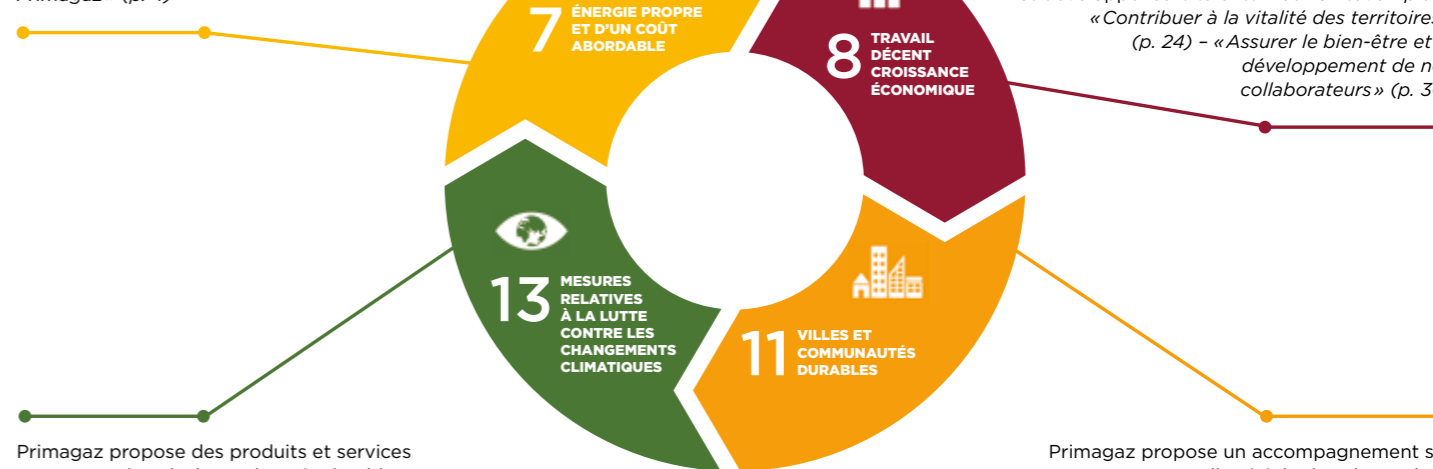


## UN ENGAGEMENT VOLONTAIRE RECONNU

Notre planète étant confrontée à des défis économiques, sociaux et environnementaux majeurs, les Objectifs de Développement Durable (ODD) des Nations Unies définissent les priorités et aspirations mondiales pour 2030. Signataire du Pacte mondial des Nations Unies, la plus importante initiative internationale d'engagement volontaire, Primagaz a décidé de s'aligner avec l'Agenda 2030 de l'ONU et ses Objectifs de Développement Durable.

## Nos principales contributions aux Objectifs de Développement Durable

Primagaz facilite l'accès à l'énergie des populations et acteurs économiques non connectés au réseau de distribution de gaz français, en proposant une énergie faiblement carbonée ou renouvelable à des prix attractifs. Pour en savoir plus : « Mieux connaître Primagaz » (p. 4)



Primagaz participe à la vitalité des territoires en leur apportant l'énergie nécessaire à leur développement et à leur rayonnement. Plus de 5700 emplois sont soutenus par notre activité en France, dont 60 % hors Île-de-France (chiffres 2019). Par ailleurs, la valorisation de notre capital humain est au cœur de notre projet d'entreprise, qui fédère nos collaborateurs et développe leurs talents. Pour en savoir plus : « Contribuer à la vitalité des territoires » (p. 24) - « Assurer le bien-être et le développement de nos collaborateurs » (p. 30)

Primagaz propose des produits et services permettant l'accès à une énergie durable, tout en réduisant et décarbonant ses propres consommations énergétiques. Pour en savoir plus : « Énergie » (p. 14) - « Climat » (p. 18)

Primagaz propose un accompagnement sur mesure aux collectivités dans leurs choix énergétiques autour de trois axes capitaux : confort, maîtrise des charges et respect de l'environnement. Dans le cadre d'une délégation de service public, l'installation d'un réseau de gaz propane constitue également un atout pour les communes rurales, car elle permet l'amélioration du quotidien des administrés. En proposant des carburants moins polluants, Primagaz contribue aussi à l'amélioration de la qualité de l'air. Pour en savoir plus : « Énergie » (p. 14) - « Qualité de l'air » (p. 19)

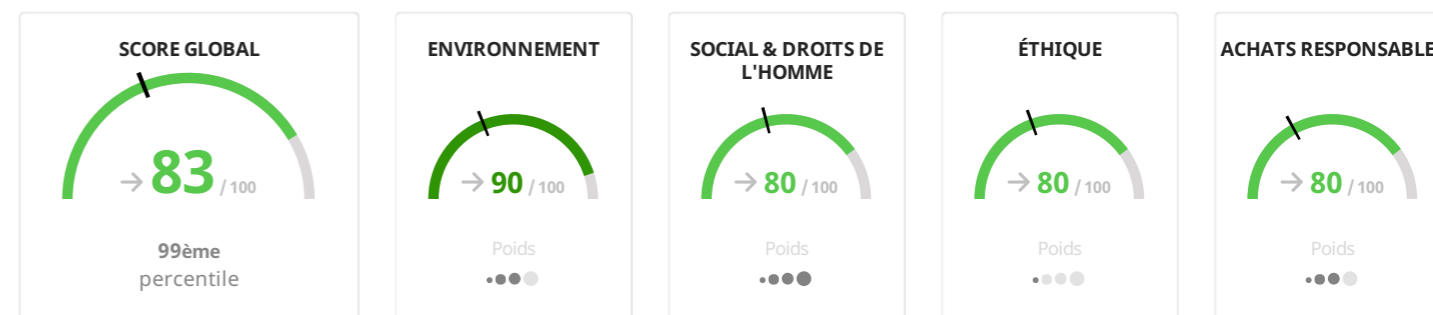
## ÉVALUATION RSE

Pour la 2<sup>e</sup> année consécutive, la performance RSE de Primagaz a été récompensée avec la médaille Platine. Cette distinction classe Primagaz parmi le top 1 % des entreprises évaluées par EcoVadis (plus de 100 000 entreprises évaluées dans 175 pays et 200 secteurs d'activité). Leurs analystes ont attribué la note de 83/100 à Primagaz, ce qui témoigne de l'engagement et de la mobilisation toujours plus importante de l'ensemble de l'entreprise en matière de RSE.



## Détail du score

Performance en matière de RSE : Insuffisante (rouge), Partielle (orange), Modérée (jaune), Avancée (vert clair), Excellente (vert foncé), Score moyen (noir)





# Une gouvernance structurée

## UNE GOUVERNANCE À LA HAUTEUR DES ENJEUX

La stratégie RSE de Primagaz occupe une place de plus en plus importante au sein de l'entreprise. Elle est ainsi assortie de règles de gouvernance à l'échelle de l'entreprise et du groupe.

Le groupe SHV Energy impulse une trajectoire commune pour l'ensemble de ses filiales en s'alignant sur les nouvelles exigences de la directive européenne CSRD (Corporate Sustainability Reporting Directive). Au sein de Primagaz, la Direction du Développement Durable, directement rattachée à la Direction Générale, se charge de la définition et du déploiement de sa propre stratégie RSE. Tout en intégrant les enjeux et objectifs prioritaires définis par le groupe, celle-ci est élargie pour prendre en compte les spécificités de l'activité de l'entreprise en France.

Quatre fois par an, l'interface et le reporting auprès du groupe ainsi qu'au sein du comité de direction permettent de s'assurer du bon suivi de la feuille de route et des objectifs associés. Une communauté d'experts métiers se charge quant à elle de la mise en œuvre opérationnelle des actions prioritaires. La Direction du Développement Durable sensibilise et mobilise l'ensemble des collaborateurs pour que chacun ait une bonne connaissance des enjeux et agisse à son niveau. Les partenaires et fournisseurs de l'entreprise sont également embarqués dans cette démarche.

Finalement, Primagaz planifie la revue annuelle de sa stratégie et de ses progrès avec son comité de parties prenantes (pour en savoir plus : « Associer nos parties prenantes », p. 34).

## GESTION DES RISQUES

En 2023, l'analyse des risques de Primagaz a été mise à jour et affinée selon la méthodologie du groupe SHV Energy, avec l'aide du département Contrôle Interne et des directions concernées.

Pour chaque enjeu prioritaire, l'impact des risques et opportunités a été évalué sur une échelle de 1 à 5 sur six critères différents :

- Stratégique
- Conformité
- Business
- Réputationnel
- Humain
- Financier

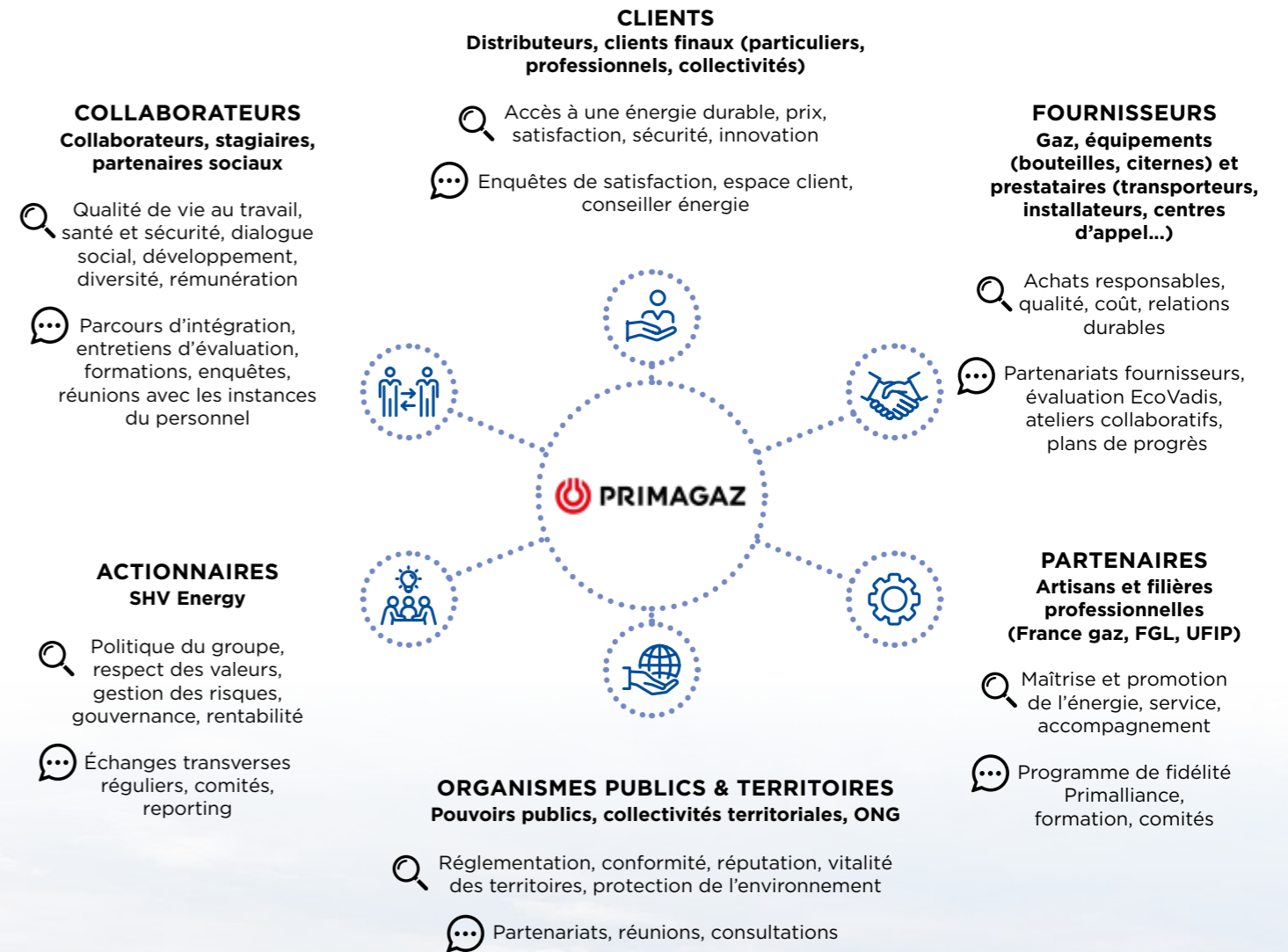
C'est en multipliant l'évaluation moyenne de l'impact par la probabilité d'occurrence (de 1. Exceptionnel à 5. Quasi certain) que nous obtenons le score du risque ou de l'opportunité. Plusieurs risques et opportunités étant identifiés par enjeu, nous pouvons hiérarchiser ces derniers selon leur score (et donc niveau d'importance), tout comme comparer les enjeux entre eux selon la moyenne des scores ou le score maximum obtenu (méthode suivie dans le tableau page 9). Une matrice permet de visualiser les différents enjeux sur la double échelle impact/probabilité.



Finalement et pour chaque risque et opportunité, sont relevés et déterminés :

- les actions mises en œuvre pour mitiger le risque ou accroître le niveau d'opportunité
- les plans d'actions à conduire

## NOS RELATIONS AVEC NOTRE ÉCOSYSTÈME



“ Les préoccupations de Primagaz sont aussi les nôtres : celles du client, du prestataire de service, etc. Nous sommes conscients des enjeux de la transition énergétique. Il nous faut rester optimistes et surtout solidaires. ”

Jean PERGUILHEM, PDG des Transports Perguilhem



# ACCOMPAGNER LA TRANSITION ÉCOLOGIQUE

En tant que distributeur d'énergie, nous avons pour responsabilité d'œuvrer dans nos actions et pour nos clients à la transition écologique, en agissant sur quatre domaines clés : l'énergie, le climat et la qualité de l'air, la biodiversité et enfin l'économie circulaire.

## Répondre aux enjeux énergétiques de nos clients

### NOTRE ENGAGEMENT

Développer de nouveaux produits, solutions et services en faveur de la transition énergétique

### Nos objectifs

- Distribuer 100 % d'énergie décarbonée en 2040
- Réduire l'impact carbone de nos clients en diversifiant nos offres de produits biosourcés

### Nos résultats à date

- 3 % de biogaz parmi les volumes vendus en 2022 (+15 % par rapport à 2021)
- Près de 30000 tonnes de biopropane vendues depuis son lancement en 2018

La France est engagée dans un processus de transition énergétique visant à atteindre la neutralité carbone en 2050. L'atteinte d'une telle ambition passe par la mise en place d'une combinaison de solutions permettant à la fois de réduire la consommation énergétique globale, de décarboner les énergies utilisées et de séquestrer les émissions incompressibles. Dans ce contexte de changement, Primagaz a sa part de responsabilité et compte renforcer sa place d'acteur de la transition énergétique en valorisant sa palette de solutions. Nous nous engageons en cela à proposer à nos clients l'accès à une énergie durable tout en optimisant leurs consommations grâce aux services d'efficacité énergétique.

L'enjeu de la transition énergétique est un immense défi, mais également une source d'innovations et d'opportunités. La démarche de Primagaz en la matière est basée sur le renforcement de la culture d'innovation, la définition d'axes stratégiques d'innovation, l'instauration d'un processus dédié ou encore la mise en place de partenariats avec des acteurs de l'écosystème entrepreneurial et de l'éducation.

### INNOVATION

L'innovation a pour but d'améliorer à la fois l'efficacité opérationnelle de notre cœur d'activité, la valeur générée pour nos clients existants et notre capacité à répondre aux besoins de nouveaux clients. Portée par une équipe dédiée, elle s'intègre aussi en transverse dans les activités de tous les départements et fait partie intégrante de l'ADN de Primagaz. Les collaborateurs formés à l'innovation ont ainsi l'opportunité de faire émerger des idées nouvelles pour répondre aux enjeux RSE de Primagaz, telles que l'optimisation de processus pour gagner en efficacité et réduire nos impacts environnementaux, la digitalisation de nos services pour améliorer la satisfaction des clients, la mise en place de nouveaux outils permettant de réduire la pénibilité ou encore d'améliorer la sécurité au travail. Parmi les axes stratégiques d'innovation, une grande partie des projets gravite autour de la transition énergétique afin d'accélérer le développement de nouveaux produits durables, solutions renouvelables et services d'efficacité énergétique permettant de positionner durablement Primagaz comme acteur de choix de la transition énergétique des territoires.

### CARACTÉRISTIQUES DU BIOPROPANE

Primagaz est devenue le premier fournisseur d'énergie à distribuer du biopropane en France en 2018. Il s'agit d'une énergie 100 % renouvelable et tout aussi performante que du propane standard, car elle possède les mêmes propriétés. Le biopropane est essentiellement un produit dérivé de la production de biocarburants (biodiesel, biokérosène...), dont la production principale est issue du procédé HVO. Les bioraffineries s'approvisionnent en biomasse, pour partie avec des intrants d'origine agricole (huiles végétales : tournesol, colza...) et pour le restant avec des sous-produits d'origine industrielle (huiles de cuisson recyclées ou résidus de graisses animales, par exemple). Elles subissent une opération d'hydrotraitement (d'où le nom HVO, huiles végétales hydrotraitées en anglais) qui permet de produire des bases «carburants» très proches de celles obtenues dans la distillation de pétrole brut. Les produits dérivés issus de la réaction chimique de ce procédé de fabrication sont principalement du biopropane, des bionaphtas et du biobutane suivant les cas. Le biopropane émet 74 g CO<sub>2</sub>e/kWh PCI<sup>(1)</sup>, soit 73 % de CO<sub>2</sub> en moins que le propane standard et 77 % de CO<sub>2</sub> en moins que le fioul domestique.

(1) Base Carbone Ademe, version 20.0 (données France Continentale) : sur l'ensemble du cycle de vie du biopropane (mix annuel).

### ÉVOLUTION DES VENTES ET DU CONTEXTE

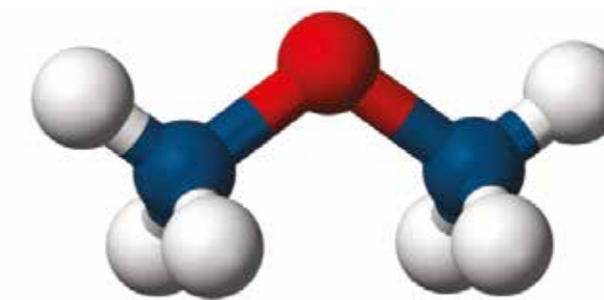
De 2018 à 2022, les volumes de biopropane et biobutane distribués par Primagaz ont progressivement augmenté pour atteindre 3 % des volumes vendus par l'entreprise en 2022. Suite à la commercialisation de la Bio Twiny, première bouteille de gaz contenant du biopropane sur le marché dès 2018, Primagaz a élargi sa palette de solutions pour permettre à l'ensemble de ses clients professionnels et particuliers d'accéder à des offres incluant du biopropane, que ce soit en bouteille ou citerne. Ce sont ainsi plus de 30000 tonnes de biopropane qui ont été vendues depuis son lancement.

Malheureusement, les événements géopolitiques de 2022 ont entraîné des changements majeurs dans la chaîne d'approvisionnement de Primagaz, avec une restriction temporaire d'accès aux matières premières. Cela a limité les volumes vendus en 2022 et va entraîner une diminution des volumes de biopropane disponibles en 2023. Primagaz s'est également vue contrainte de retirer provisoirement du marché le biobutane à la fin de l'année 2022.

### RDME ET PERSPECTIVES

La transition énergétique est un engagement de long terme pour Primagaz et les événements fortuits ne représentent qu'un contretemps dans le développement d'une part de produits durables toujours plus importante. SHV Energy et UGI International ont créé une joint-venture en 2022 pour accélérer le développement, la production et l'utilisation du diméthyléther renouvelable (rDME). Primagaz sera ainsi en mesure de proposer un nouveau produit bas carbone à ses clients dans les prochaines années.

Le rDME est un gaz qui peut être produit à partir d'une large gamme d'intrants renouvelables ou considérés comme des déchets inexploitable. Afin de minimiser les conflits d'usage des sols, d'optimiser le rendement de transformation des déchets en énergie, de privilégier l'économie circulaire et les emplois locaux, Primagaz s'intéresse particulièrement à la production de rDME à partir de déchets par un processus de gazéification.



Molécule de rDME

Le rDME peut être mélangé à du propane ou utilisé pur (moyennant une adaptation mineure du matériel), pour les mêmes usages que le propane : domestique, industriel, carburant, etc. Tout comme le propane, le rDME est facile à manipuler, à transporter et à sécuriser.

En 2022, Primagaz a œuvré à la structuration d'un socle permettant de faire émerger une filière de rDME en France. En menant conjointement des études sur la disponibilité des intrants, les contraintes techniques et réglementaires, Primagaz s'engage pleinement dans la préparation de mise sur le marché de gaz produit localement et peu émetteur de CO<sub>2</sub>.

+15 %  
de biogaz vendus  
en 2022  
par rapport à 2021

Plus de  
24 000  
tCO<sub>2</sub>e évitées grâce au  
biopropane en 2022<sup>(1)</sup>



“ Primagaz doit accompagner les clients pour les aider à comprendre comment consommer la juste énergie. ”

Loïc HENAFF, PDG du Groupe Jean Hénaff, Conseiller régional de Bretagne sur le fret et la relocalisation

(1) En comparaison avec du propane classique. Base Carbone Ademe, version 20.0 (données France Continentale) : sur l'ensemble du cycle de vie du biopropane (mix annuel).



## UN ENGAGEMENT FORT POUR LA SOBRIÉTÉ ET L'EFFICACITÉ ÉNERGÉTIQUES

En 2022, Primagaz a développé une stratégie en faveur de l'efficacité et de la sobriété énergétiques pour étendre son rôle en faveur de la transition énergétique au-delà du développement des énergies renouvelables. Celle-ci a guidé nos actions tout au long de l'année, nous permettant d'atteindre de premiers résultats significatifs.

L'une de nos réalisations majeures a été la mise en place de plateformes Certificats d'Économies d'Énergie (CEE). Ces plateformes constituent un outil essentiel pour encourager et soutenir nos clients, qu'ils soient particuliers ou professionnels, dans leurs projets de rénovation énergétique. Elles permettent à nos clients de bénéficier de primes bonifiées, incitant ainsi à l'adoption de pratiques énergétiques plus durables.

Parallèlement à la mise en place de ces plateformes, nous avons constitué une équipe dédiée et spécialisée. Cette équipe est chargée de conseiller et d'accompagner nos clients particuliers et professionnels dans toutes les étapes de leur projet, depuis la phase de réflexion jusqu'à la fin du chantier. Nous

mettons un point d'honneur à offrir un service personnalisé, en fournissant des conseils spécialisés, des solutions adaptées et un suivi attentif tout au long du processus. Notre objectif est de garantir que nos clients bénéficient d'une expérience fluide et réussie, tout en maximisant les avantages des primes bonifiées.

Dès 2024, nous nous engageons à aider activement 1 000 foyers et 200 entreprises dans leurs projets de rénovation énergétique, en mettant à leur disposition notre équipe d'experts dédiés. Nous avons la conviction qu'une assistance professionnelle et spécialisée est essentielle pour mener à bien ces projets et atteindre des résultats optimaux en termes d'efficacité énergétique.

Ces initiatives concrètes démontrent notre engagement envers la transition énergétique et la promotion d'une utilisation responsable des ressources. Cet engagement est un pilier essentiel de notre identité d'entreprise.

<https://primes-energie.primagaz.fr/pro>



**“ La transition énergétique n'est pas qu'une question de changement d'énergie. C'est aussi une question d'évolution du modèle d'affaires pour les acteurs du secteur afin de faire évoluer les comportements. ”**

**Vincent DELPORTE, Sous-directeur adjoint de la sécurité d'approvisionnement et des nouveaux produits énergétiques à la DGEC du Ministère de la Transition Écologique**





# Améliorer notre impact sur le climat et la qualité de l'air

## NOTRE ENGAGEMENT

Réduire notre impact sur le changement climatique et contribuer à l'amélioration de la qualité de l'air

## Nos objectifs

- Réduire de 20 % notre empreinte carbone d'ici 2025 (par rapport à 2016)
- Opérer 15 stations GNV en 2023

## Nos résultats à date

- -9,2 % de CO<sub>2</sub> en 2022 par rapport à 2016
- 14 stations GNV opérées en 2022

En tant que fournisseur d'énergie, Primagaz a un rôle à jouer dans la transition vers une économie bas carbone, en travaillant aussi bien sur la réduction des émissions de ses clients via les produits et services qu'elle propose que sur les émissions associées à sa propre activité. En lien avec la Stratégie Nationale Bas-Carbone de la France pour atteindre la neutralité carbone à l'horizon 2050, Primagaz est engagée depuis plusieurs années dans une stratégie de contribution à la neutralité carbone. L'entreprise agit également en faveur de l'amélioration de la qualité de l'air et soutient la mobilité durable grâce à ses carburants gaz moins émissifs en polluants atmosphériques.

## ➤ RÉDUCTION DE L'EMPREINTE CARBONE

La mesure régulière et l'analyse précise de notre empreinte carbone sur l'ensemble de notre chaîne de valeur nous permettent d'évaluer tous les ans nos principaux postes d'émissions de CO<sub>2</sub>, de confirmer les actions les plus pertinentes à lancer et de mobiliser tous nos collaborateurs et partenaires dans la poursuite de notre trajectoire de réduction de -20 % de CO<sub>2</sub> d'ici 2025.

Sur l'ensemble de sa chaîne de valeur, la grande majorité des émissions de CO<sub>2</sub> de Primagaz sont des émissions indirectes liées à l'utilisation finale de l'énergie vendue à ses clients. Nos émissions directes sont quant à elles principalement liées à nos prestations de transport, puis dans une moindre mesure à notre flotte automobile et nos sites administratifs et industriels.

Parmi les principales actions mises en œuvre dans sa stratégie, Primagaz poursuit :

- le pilotage de ses consommations énergétiques pour atteindre une réduction de 43 % en 2022 par rapport à 2017;
- le recours aux énergies renouvelables pour les besoins énergétiques de ses propres sites, avec un taux de 96,8 %;
- la diminution des déplacements professionnels et notamment aériens, avec une diminution de 39 % par rapport à 2017;
- le déploiement de la télémétrie pour optimiser la distribution de gaz chez nos clients avec plus de 28 000 clients équipés;
- les études, travaux et négociations pour intégrer davantage de véhicules à faibles émissions sur son transport 1<sup>er</sup> et 2<sup>nd</sup> temps.

## RÉPARTITION DES ÉMISSIONS SUR NOTRE CHAÎNE DE VALEUR - Émissions absolues (tCO<sub>2</sub>e)

2022	Répartition des émissions					Total	
	Extraction Approvisionnement	Sites industriels	Transport 1 <sup>er</sup> et 2 <sup>nd</sup> temps	Sites tertiaires et déplacements	Utilisation finale		
<b>Scope 1</b>		41	16 986	1 495		<b>18 522</b>	<b>1%</b>
<b>Scope 2</b>		17		4		<b>21</b>	<b>0%</b>
<b>Scope 3</b>	72 458	303	66	107	1 211 476	<b>1 284 409</b>	<b>99%</b>
<b>Total (tCO<sub>2</sub>e)</b>	<b>72 458</b>	<b>361</b>	<b>17 051</b>	<b>1 606</b>	<b>1 211 476</b>	<b>1 302 951</b>	
	5,6%	0,0%	1,3%	0,1%	93%		

## RÉDUIRE LES ÉMISSIONS SUR NOTRE CHAÎNE DE VALEUR : NOS LEVIERS

EXTRACTION/ APPROVISIONNEMENT	SITES INDUSTRIELS	TRANSPORT	SITES TERTIAIRES ET DÉPLACEMENTS	UTILISATION FINALE
<ul style="list-style-type: none"> <li>➤ Part de gaz issu de champs de gaz naturel</li> <li>➤ Part de gaz renouvelable</li> </ul>	<ul style="list-style-type: none"> <li>➤ Consommations énergétiques</li> <li>➤ Utilisation d'énergies renouvelables</li> </ul>	<ul style="list-style-type: none"> <li>➤ Optimisations logistiques</li> <li>➤ Utilisation de véhicules à faibles émissions ou de biocarburants</li> <li>➤ Utilisation du fret ferroviaire</li> </ul>	<ul style="list-style-type: none"> <li>➤ Consommations énergétiques</li> <li>➤ Taux moyen d'émissions de la flotte auto</li> <li>➤ Former et encourager l'écoconduite</li> <li>➤ Déplacements aériens</li> </ul>	<ul style="list-style-type: none"> <li>➤ Ventes de biogaz</li> <li>➤ Services d'efficacité énergétique</li> </ul>

EMPREINTE CARBONE (tCO <sub>2</sub> e)		FACTEUR D'INTENSITÉ	ÉMISSIONS ÉVITÉES <sup>(1)</sup>
2021	2022	<ul style="list-style-type: none"> <li>➤ -9,2% par rapport à 2016</li> <li>soit 3 081 kg CO<sub>2</sub>e par Teq GPL distribué</li> </ul>	2022
1 404 736	1 302 951		32 266 tCO <sub>2</sub> e

L'année 2022 s'est finalisée par une baisse de 7 % de notre empreinte carbone par rapport à l'année 2021 et par la progression de la diminution de notre facteur d'intensité qui s'établit à -9,2 % par rapport à l'année 2016.

La diminution de nos émissions absolues et de notre facteur d'intensité témoigne des efforts fournis indépendamment de l'évolution de l'activité de l'entreprise.

## ➤ SOUTENIR L'AMÉLIORATION DE LA QUALITÉ DE L'AIR ET LA MOBILITÉ DURABLE GRÂCE AUX CARBURANTS GAZ

La pollution atmosphérique est susceptible d'avoir des impacts importants sur la santé des populations à court et à long termes. Le trafic routier étant une des causes majeures de cette pollution, les réglementations évoluent et des zones à faibles émissions ont été créées dans plus d'une dizaine de métropoles en France afin de limiter la circulation aux seuls véhicules les moins polluants.

En proposant des carburants alternatifs à l'essence et au diesel, Primagaz permet de réduire les différents types de pollutions associées à leur combustion :

- Le **GNV** (Gaz Naturel pour Véhicule) émet en moyenne 50 % moins d'oxyde d'azote, 99 % moins de particules fines et 10 % moins de CO<sub>2</sub> que le diesel<sup>(2)</sup>.
- Le **GPLc** (GPL carburant) n'émet pratiquement pas de particules fines et rejette 9 % moins de CO<sub>2</sub> en moyenne par rapport à l'essence<sup>(3)</sup>.

Au-delà de ses atouts environnementaux, le **GNV** est particulièrement adapté pour parcourir de longues distances mais aussi pour circuler dans les centres-villes grâce à sa nette diminution de bruit, l'absence d'odeur et la vignette Crit'Air 1 à laquelle il est éligible.

En plus d'être estampillés Crit'Air 1, les véhicules **GPLc** sont quant à eux moins chers à l'achat et disposent d'un prix à la pompe moins élevé que celui de l'essence ou du diesel. Et, contrairement aux idées reçues, il n'y a pas de problématique de disponibilité pour faire le plein de GPLc, car 1 station-service sur 7 distribue ce carburant.

Depuis 2021, Primagaz propose également des offres **bioGNV** à ses clients sur tout le territoire, permettant de réduire encore davantage les émissions de CO<sub>2</sub> associées.



(1) Émissions évitées grâce au changement d'énergie que Primagaz effectue quand un nouveau client fait le choix de solutions moins émettrices, comme le propane et le biopropane par rapport au fioul ou au propane, ou le GNV par rapport au diesel.  
 (2) Source : AFGNV.  
 (3) Source : DACIA.  
 (4) Sur la base des volumes vendus en 2022 et à partir des substitutions suivantes : GNL maritime (100 % fioul lourd), GNL non maritime (100 % diesel), GNC (90 % diesel, 10 % essence).



# S'engager en faveur de la biodiversité

## NOTRE ENGAGEMENT

Participer à la préservation et la restauration de la biodiversité sur l'ensemble de notre chaîne de valeur

### Nos objectifs

- Finaliser 100 % du plan d'action déposé dans le programme « Entreprises engagées pour la nature » d'ici 2024
- 100 % de nos sites industriels couverts par un plan de gestion biodiversité en 2024
- Soutenir des projets de préservation du patrimoine naturel local tous les ans

### Nos résultats à date

- 53 % des actions finalisées en 2022
- 58 % des sites industriels couverts par un plan de gestion biodiversité
- 17 projets de préservation du patrimoine naturel soutenus en 2022

Les pressions accrues sur la biodiversité ont un impact sur l'équilibre des écosystèmes et contribuent à l'accélération des changements climatiques. À ce titre, la préservation de la biodiversité est un défi majeur autour duquel Primagaz a décidé d'agir. Primagaz s'est officiellement engagée en faveur de la biodiversité dès 2018 en rejoignant l'initiative Act4Nature. Pour que nos objectifs soient à la hauteur des enjeux, nous travaillons depuis 2019 avec le Comité français de l'UICN (Union Internationale pour la Conservation de la Nature). Ce partenariat nous a permis de réaliser une première étude de nos impacts et dépendances vis-à-vis de la biodiversité, dont les conclusions ont été partagées au plus haut niveau de l'entreprise. En 2020, Primagaz a renouvelé son engagement en rejoignant le dispositif « Entreprises engagées pour la nature » et en déposant les 10 principes communs signés sur la plateforme.

## PLAN D'ACTION POUR LA BIODIVERSITÉ

Le plan d'action qui découle de notre engagement a été co-élaboré avec notre partenaire national et est issu des enseignements tirés de nos échanges réguliers avec nos parties prenantes ainsi que de ceux provenant de l'étude de nos impacts. Il se décline sur l'ensemble de notre chaîne de valeur : de notre approvisionnement en gaz jusqu'à l'utilisation de nos produits chez nos clients, tout en passant par nos opérations sous contrôle. Ce plan d'action s'articule autour de neuf actions qui composent notre feuille de route biodiversité jusqu'en 2024.

Celles-ci ont pour finalité de :

- améliorer la traçabilité et la durabilité de nos produits ;
- favoriser la préservation et la restauration de la biodiversité sur nos sites ;
- poursuivre la promotion de l'économie circulaire, notamment en luttant contre la pollution plastique ;
- concevoir des modèles d'installations en clientèle mieux intégrés à leur environnement ;
- sensibiliser nos clients et former nos collaborateurs aux enjeux liés à la biodiversité ;
- promouvoir des événements en faveur de la biodiversité ;
- soutenir des projets de préservation et de restauration du patrimoine naturel local.



Lézard vert occidental sur le relais-vrac de Druye

## DÉPLOIEMENT DES PLANS DE GESTION BIODIVERSITÉ

Un livret permettant la mise en place de plans de gestion biodiversité a été conçu avec notre partenaire, le Comité français de l'UICN. L'année 2021 a permis d'initier le déploiement de ces plans de gestion sur trois sites industriels, avant d'accélérer en 2022 et 2023 pour couvrir l'ensemble des sites industriels de Primagaz. La démarche s'effectue en trois étapes :

1. Un diagnostic pour réaliser un état des lieux de la gestion des espaces verts et pour identifier les enjeux biodiversité ;
2. Le plan de gestion pour définir les actions pertinentes à mettre en œuvre en faveur de la biodiversité, notamment sur la base d'une liste de bonnes pratiques ;
3. Le bilan à réaliser tous les ans pour suivre l'avancée des actions, évaluer leur efficacité et adapter le plan de gestion aux évolutions.

En 2022, 58 % de nos sites industriels ont ainsi lancé ou pérennisé plusieurs actions, telles que l'interdiction d'utilisation de produits phytosanitaires, la préservation et création de milieux et abris favorables à la faune ou encore le fauchage tardif.

Ces actions permettent :

- d'obtenir une mosaïque d'habitats diversifiés (prairies fleuries, haies, etc.) ;
- d'offrir des refuges aux espèces animales pour se nourrir, nicher ou se reproduire ;
- de favoriser la pollinisation des fleurs par les abeilles et autres insectes pollinisateurs.

## PROJETS DE RESTAURATION DU PATRIMOINE NATUREL

Dans le cadre de son partenariat avec la Fondation du patrimoine, Primagaz a soutenu 17 nouveaux projets au cours de l'année 2022, parmi lesquels :

- La restauration d'ouvrages hydrauliques pour préserver la biodiversité aquatique à Lachaussée
- La restauration de tourbières dans le Morvan
- La restauration et la valorisation de la pâture à jones à Marles-sur-Canche
- La plantation de haies bocagères
- La préservation de l'habitat de la vipère péliade dans les Garennes d'Audresselles
- La protection du vallon sauvage du Brunntal
- La replantation de l'Harmas de Jean-Henri Fabre
- La création d'un habitat protecteur pour le lézard ocellé
- La protection des écosystèmes par l'amélioration pastorale du marais Vernier
- Le renforcement de la biodiversité sauvage et agricole du Sidobre

(Cf. page 27 pour plus d'informations sur les projets soutenus et leur impact environnemental)

## AMÉLIORATION DE LA DURABILITÉ DE NOS APPROVISIONNEMENTS

L'approvisionnement en gaz et en biogaz est associé à des enjeux environnementaux importants, en particulier lors de l'extraction et de la production de ces gaz. À son échelle et malgré son rôle de distributeur et non producteur, Primagaz travaille et encourage ses partenaires à améliorer la traçabilité et la durabilité de ces approvisionnements en gaz. C'est particulièrement le cas pour le biopropane, qui est un produit dérivé de la production de biocarburants. L'intégralité de l'approvisionnement de Primagaz est réalisée en France depuis 2020 via la bioraffinerie de La Mède, capable de traiter des biocarburants produits à partir d'huiles végétales durables ou de retraitement de déchets et de résidus dans une logique d'économie circulaire. Primagaz s'assure que 100 % des volumes de biopropane fournis répondent aux critères de durabilité fixés par l'Union européenne, tout en fixant un seuil maximum de biopropane produit à partir d'huile de palme. Nous visons un approvisionnement excluant tout biopropane à base d'huile de palme dès 2023.

MOINS DE 20 % DES VOLUMES DE BIOPROPANE VENDUS PAR PRIMAGAZ ONT ÉTÉ PRODUITS À PARTIR D'HUILE DE PALME OU DE SES RÉSIDUS EN 2022

50 PROJETS DU PATRIMOINE NATUREL SOUTENUS PAR PRIMAGAZ ENTRE 2019 ET 2022



Étang Taureau dans le Morvan



# Soutenir l'économie circulaire

## NOTRE ENGAGEMENT

Soutenir l'économie circulaire en favorisant l'écoconception, la réutilisation et le recyclage

## Nos objectifs

- Réparer et réutiliser toutes les bouteilles et citernes jusqu'à plus de 50 ans dans une démarche globale zéro déchet

## Nos résultats à date

- Bouteilles et citernes systématiquement réparées quand leur état de détérioration le permet
- 63 % de bouteilles renouvées et réintégrées parmi toutes celles sorties de la boucle de distribution en 2022
- 77 % de citernes renouvées parmi l'ensemble des citernes mises sur le parc en 2022

La transition vers des modèles économiques plus circulaires permet à la fois de réduire les pressions sur les ressources naturelles liées à la fabrication des produits mais aussi de réduire la pollution générée par le produit en fin de vie. Dans nos opérations et nos offres, nous visons à limiter la consommation de ressources ainsi que la production de déchets. Nous avons recours à l'écoconception pour la production de nos bouteilles et citernes afin de garantir une durée de vie optimale et d'éviter les déchets après utilisation. Aujourd'hui, toutes nos bouteilles et citernes sont réutilisables jusqu'à plus de 50 ans. L'optimisation de la récupération, de la réparation et de la réutilisation de nos bouteilles et citernes représente un axe majeur de nos initiatives stratégiques.

## BOUTEILLES DE GAZ

Nos différentes bouteilles de gaz sont consignées afin d'engager nos clients dans ce modèle d'économie circulaire et donc dans la réduction de nos impacts environnementaux communs. Une fois les bouteilles vides récupérées, elles sont reconditionnées quand nécessaire puis réemplies et remises en distribution pour un nouveau cycle. Ce n'est qu'une fois les bouteilles arrivées en fin de vie que l'assemblage en acier et le robinet en laiton sont entièrement recyclés.

Il arrive parfois que nos bouteilles peinent à revenir naturellement dans notre flux logistique car elles ont été oubliées dans un garage, un jardin ou au fond d'une grange. Cela peut également être dû à une méconnaissance de la

démarche de déconsignation ou à la perte du bulletin de consignation. Pour répondre à cette problématique, Primagaz a lancé une opération visant à inciter les clients à retourner leur bouteille contre une contrepartie financière quand bien même ils auraient perdu leur bulletin de consignation.

## CITERNES DE GAZ

Les citernes de gaz sont quant à elles requalifiées périodiquement pour s'assurer du maintien de leur bon état dans le temps. En cas de détérioration, elles sont aussi systématiquement renouvées quand leur état le permet afin d'être réutilisées. Primagaz a établi comme priorité la rénovation et la réutilisation de l'ensemble de ses équipements plutôt que l'achat de matériels neufs.



## Les domaines d'action de Primagaz sur les composantes de l'économie circulaire

### RECYCLAGE (MATIÈRE ET ORGANIQUE)

- Recyclage de la majorité des déchets produits sur l'ensemble de la chaîne de valeur de Primagaz, notamment des matières premières des citernes et bouteilles (telles que l'acier et le laiton) quand elles arrivent en fin de vie

### EXTRACTION/EXPLOITATION ET ACHATS DURABLES

- Amélioration de la traçabilité et durabilité de nos approvisionnements gaz, notamment via la sensibilisation et mobilisation de nos partenaires et fournisseurs
- Nous visons un approvisionnement excluant tout biopropane à base d'huile de palme dès 2023

### ÉCOCONCEPTION (PRODUITS ET PROCÉDÉS)

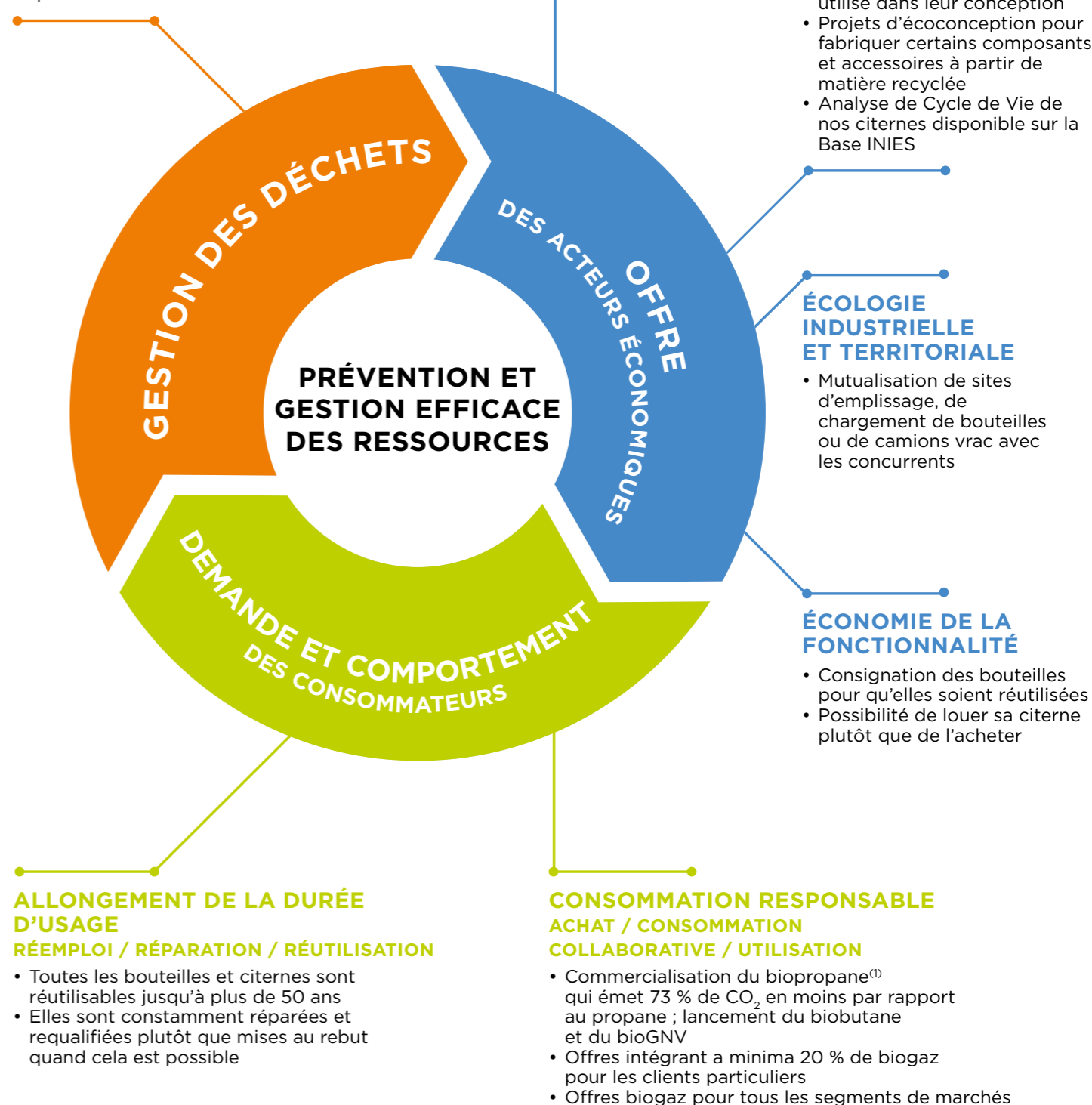
- Conception des bouteilles et citernes dans l'objectif de durer dans le temps et pour éviter la production de déchets pendant et après utilisation
- Part minimale de plastique utilisé dans leur conception
- Projets d'écoconception pour fabriquer certains composants et accessoires à partir de matière recyclée
- Analyse de Cycle de Vie de nos citernes disponible sur la Base INIES

### ÉCOLOGIE INDUSTRIELLE ET TERRITORIALE

- Mutualisation de sites d'emplissage, de chargement de bouteilles ou de camions vrac avec les concurrents

### ÉCONOMIE DE LA FONCTIONNALITÉ

- Consignation des bouteilles pour qu'elles soient réutilisées
- Possibilité de louer sa citerne plutôt que de l'acheter



### ALLONGEMENT DE LA DURÉE D'USAGE

#### RÉEMPLOI / RÉPARATION / RÉUTILISATION

- Toutes les bouteilles et citernes sont réutilisables jusqu'à plus de 50 ans
- Elles sont constamment réparées et requalifiées plutôt que mises au rebut quand cela est possible

### CONSOMMATION RESPONSABLE

#### ACHAT / CONSOMMATION COLLABORATIVE / UTILISATION

- Commercialisation du biopropane<sup>(1)</sup> qui émet 73 % de CO<sub>2</sub> en moins par rapport au propane ; lancement du biobutane et du bioGNV
- Offres intégrant a minima 20 % de biogaz pour les clients particuliers
- Offres biogaz pour tous les segments de marchés

(1) Base Carbone Ademe, version 20.0 (données France Continentale) : sur l'ensemble du cycle de vie du biopropane (mix annuel).



# PARTAGER UNE HISTOIRE COMMUNE

Depuis 80 ans, Primagaz participe au rayonnement des territoires en apportant l'énergie nécessaire au développement des activités des 25 000 communes françaises non raccordées au réseau de gaz naturel. Aujourd'hui, nous voulons être un partenaire majeur de la transition énergétique dans les territoires et avons inscrit cette mission dans notre raison d'être : apporter l'énergie indispensable à la vitalité des territoires.

## Contribuer à la vitalité des territoires

### NOTRE ENGAGEMENT

Soutenir l'attractivité et le développement économique des territoires

### Nos objectifs

- Accompagner les territoires ruraux dans la transition énergétique

### Nos résultats à date

Près de 200 000 foyers, collectivités, industries, agriculteurs, artisans, hôtels, restaurants, parcs de loisirs, commerces et autres clients approvisionnés en énergie dans les territoires

Notre histoire est intrinsèquement liée à celle des territoires et de leurs habitants. De nombreux acteurs locaux contribuent à la réussite de la mission de Primagaz et l'activité de l'entreprise soutient la création d'emplois et de richesses dans les territoires. De l'amont à l'aval de notre chaîne de valeur, plusieurs acteurs clés témoignent.



Jean Perguilhem



### Transporteur

Implantée dans les Pyrénées-Atlantiques, la société de transport routier Perguilhem a été fondée en 1977 par Jean Perguilhem. Partenaire de longue date de Primagaz, les chauffeurs de Perguilhem transportent le gaz aussi bien en bouteilles qu'en citerne, que ce soit pour approvisionner les relais-vracs et entrepôts de Primagaz ou pour distribuer le gaz directement en clientèle.

*La relation avec Primagaz permet d'assurer une proximité de services à tout niveau avec réactivité et sécurité. Grâce aux énergies propane et butane, nous alimentons des clients en rayonnant dans un secteur géographique proche de nos dépôts et nous collaborons sur des situations prioritaires comme peuvent en connaître les aviculteurs. Cette proximité de services permet aux territoires de vivre et de croître : industriels, agriculteurs, éleveurs, commerçants... sans oublier de répondre aux besoins de première nécessité de la population (chauffage, eau chaude et cuisine).*



Corinne Chailleux



### Maire de Druye

Le nouveau relais-vrac de Primagaz, aménagé le long de l'A85 sur la commune de Druye en Indre-et-Loire, est opérationnel depuis 2022. Il vient remplacer le site historique de Saint-Pierre-des-Corps où Primagaz était arrivée en 1939. Conçu tout en maintenant la qualité écologique des milieux existants, il garantit aujourd'hui la distribution d'énergie à six départements dans un rayon de 150 km.

*Le dialogue qui s'est instauré dès le début du projet a favorisé la transparence qu'attendaient les élus de la commune. Primagaz a su démontrer son expertise avec un suivi du chantier à la hauteur de ses engagements. Aujourd'hui, l'implantation de Primagaz permet de tirer des bénéfices à la fois économiques, sociaux et écologiques. Notamment à travers la fourniture d'énergie garantie à proximité, le développement des équipements sur la commune, le soutien du club de foot local, la bonne intégration du site dans son environnement et la préservation de la biodiversité. Je remercie tous les intervenants pour leur soutien et leur aide précieuse dans toutes les phases de ce projet.*



Nicolas Hourtané



### Chauffagiste

Chauffagiste spécialisé dans la maintenance des chaudières gaz, chaudières fioul et pompes à chaleur, le chauffage est une passion pour Nicolas Hourtané. En famille, il assure la maintenance des installations de chauffage des particuliers et de certains professionnels dans les Pyrénées-Atlantiques.

*Choisir une énergie, c'est tout sauf évident. Avec l'expérience, nous savons dire quel système conviendrait le mieux aux maisons de nos clients. Car nos clients attendent aussi cela de nous : une expertise de maintenance, bien sûr, mais également une capacité à les conseiller, à leur expliquer les avantages et les inconvénients de chacune des énergies. Pour leurs maisons, souvent à l'écart du réseau de gaz naturel, je suis convaincu que le propane a de sérieux atouts à la fois en termes de simplicité d'installation, d'efficacité et de confort.*

### Client bouteille

Poissonnier traiteur, Christophe Durand régale les papilles de ses clients depuis plus de 30 ans sur les marchés de Bordeaux, Mérignac et Pessac. Pour son activité nomade, Christophe utilise des bouteilles de gaz Primagaz, une solution indispensable pour cuisiner et réchauffer ses bons plats.



Christophe Durand



*Les places de marchés sur lesquelles je m'installe ne disposent pas forcément d'électricité et nos poêles à paella font 1 m de diamètre, il n'existe pas de plaques à induction de cette taille. Le gaz en bouteille est la seule énergie possible pour le commerce non sédentaire et cela fonctionne très bien. Nous avons juste à commander pour qu'un camion vienne nous déposer des bouteilles pleines et reprenne les vides. Je bénéficie de plus de tarifs préférentiels grâce à la Fédération des Marchés de France et à Primagaz.*



Antoine Vernerey



### Client agro-alimentaire

Antoine Vernerey est paysan et président de la Coopérative Fruitière des Lacs à Labergement-Sainte-Marie dans le Doubs. Cliente de Primagaz depuis 2014, la Fruitière des Lacs transforme 5,5 millions de litres de lait issu d'un bassin de collecte protégé, en comté et morbier.

*Notre particularité en Comté est de travailler le lait tous les jours de l'année, nous ne pouvons pas courir le risque d'avoir des ruptures. Avant d'ouvrir notre fromagerie, nous avons visité beaucoup d'autres fromageries pour étudier leurs modes de fonctionnement. Le bouche-à-oreille a très bien fonctionné et nous sommes aujourd'hui ravis d'avoir un fournisseur sérieux et réactif comme Primagaz pour sécuriser notre approvisionnement en énergie et notre production.*

### Maire de Pierre-Perthuis

Le tout petit village de Pierre-Perthuis dans l'Yonne est mis en valeur par ses jolis ponts enjambant la Cure et notamment le pont Vauban, construit en 1770. Le temps ayant fait son œuvre, Primagaz a soutenu sa rénovation de 2018 à 2022 dans le cadre de son partenariat avec la Fondation du patrimoine.



Élise Villiers



*Pierre-Perthuis est une petite commune de 130 habitants au budget contraint. C'est seulement lors de l'inauguration que nous avons découvert comment notre projet avait été retenu. Nous remercions vivement et sincèrement tous les collaborateurs de Primagaz qui par leurs votes ont choisi de soutenir la restauration du pont Vauban qui fait la notoriété du site remarquable et emblématique des ponts de Pierre-Perthuis. Un grand merci également à Primagaz qui à travers ses actions apporte son soutien à l'attractivité d'un territoire.*



# Notre engagement aux côtés de la Fondation du patrimoine

## NOTRE ENGAGEMENT

Soutenir la préservation du patrimoine rural de proximité et contribuer à la sauvegarde de sites naturels locaux d'exception

## Nos objectifs

- Soutenir tous les ans des projets de restauration du patrimoine bâti et naturel

## Nos résultats à date

- 12 projets de patrimoine bâti soutenus depuis 2018
- 50 projets de patrimoine naturel soutenus depuis 2018

Depuis 2018, Primagaz est partenaire de la Fondation du patrimoine en soutenant financièrement, chaque année, plusieurs projets de restauration et de préservation du patrimoine bâti et du patrimoine naturel. Son action est guidée par deux engagements phares : soutenir la préservation du patrimoine rural de proximité et contribuer à la sauvegarde des sites naturels locaux d'exception. La préoccupation à l'égard de la revitalisation des territoires ruraux figure au cœur du partenariat entre Primagaz et la Fondation du patrimoine.

## DES PROJETS SÉLECTIONNÉS COLLECTIVEMENT

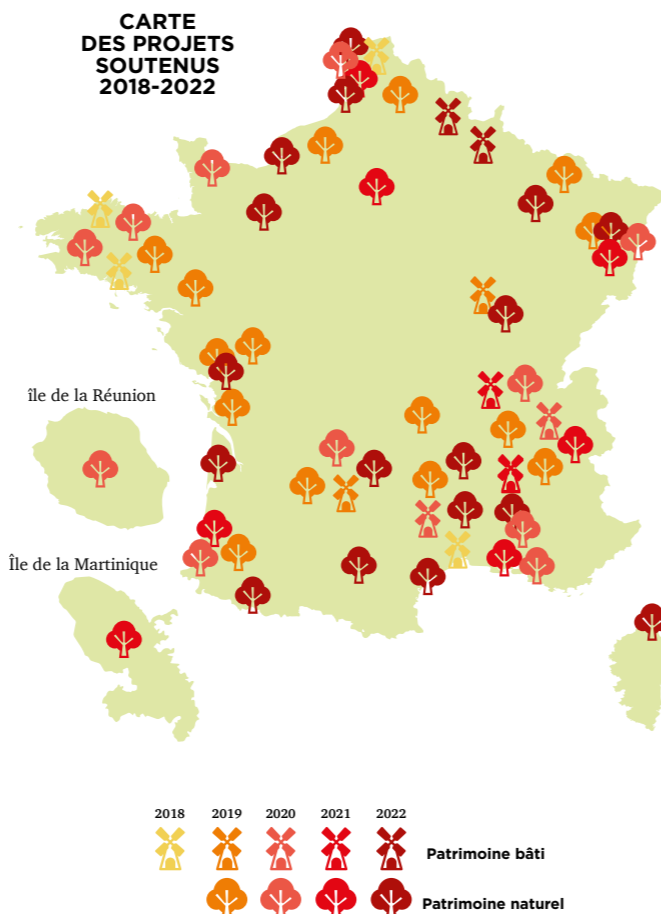
Chaque année, Primagaz présente une sélection de projets à ses collaborateurs afin de recueillir leurs votes en faveur des deux projets de patrimoine bâti qu'ils souhaiteront voir soutenus par l'entreprise. Depuis 2019, Primagaz soutient également le programme Patrimoine naturel et Biodiversité, et assiste au comité de sélection. Il s'agit d'initiatives en matière d'éco-rénovation ou qui permettent la réhabilitation de parcs, de jardins, d'espaces naturels sensibles terrestres et aquatiques et les ouvrages associés. Ceux-ci sont sélectionnés pour leur impact positif sur la biodiversité et la santé des écosystèmes. Ces projets illustrent la diversité et la cohérence des actions que soutiennent Primagaz et la Fondation du patrimoine pour améliorer et embellir le cadre de vie des Français et protéger notre patrimoine national, dans toutes ses acceptions.

## Vestiges de l'ancienne abbaye de Maroilles

Le premier projet de patrimoine bâti sélectionné en 2022 est celui de la réhabilitation de l'abbaye de Maroilles. Fondée par des moines bénédictins au XVII<sup>e</sup> siècle, celle-ci avait été partiellement détruite lors de la Révolution française et seuls subsistaient la grange dîmière et le moulin. Leur rénovation se voulait exemplaire à plus d'un titre : restauration du bâti ancien dans les règles de l'art, intégration d'une extension contemporaine en site ancien, efficacité énergétique des bâtiments, utilisation d'éco-matériaux, accueil de la biodiversité. Le site pourra accueillir des manifestations locales et sensibilisera le public à la préservation du bocage et à l'efficacité énergétique du bâti ancien.

## Sauvegarde du dernier chevalement minier des Ardennes

Le second projet retenu est celui du chevalement minier de Rimogne. Inauguré en 1961, ce chevalement est représentatif des puits d'extraction du temps de l'industrie minière et plus particulièrement celle des ardoises. Pendant des années les montées et descentes ont rythmé la vie des Rimognats, mais depuis la fermeture du puits, le chevalement subit les intempéries. Ce projet prévoit sa réhabilitation complète et plus particulièrement celle de la toiture et du bardage. Il doit permettre dans un premier temps de sauvegarder ce patrimoine industriel puis de le rendre accessible au public.



12 projets de patrimoine bâti, dont 2 en 2022

50 projets de patrimoine naturel, dont 17 en 2022

Sur 41 départements français

1 000 000 € engagés entre 2018 et 2022

## ÉTUDE D'IMPACT ENVIRONNEMENTAL DE LA FONDATION DU PATRIMOINE : « RENDRE LA FRANCE PLUS BELLE ET PLUS DURABLE »

Le patrimoine bâti et le patrimoine naturel sont intrinsèquement liés. Les synergies pour les préserver sont essentielles, autant dans l'usage des sols et des matériaux que dans la restauration du bâti comme relais pour la biodiversité. L'accélération du changement climatique et l'érosion de la biodiversité font de la préservation du patrimoine naturel une priorité pour la Fondation du patrimoine, qu'elle partage avec ses partenaires dont Primagaz, première entreprise mécène du programme Patrimoine naturel et Biodiversité.

La Fondation a ainsi commandité une étude d'impact pour renforcer son engagement en faveur de la protection de la biodiversité, de la préservation des espaces naturels et du développement de l'éco-rénovation du patrimoine bâti. Elle s'est dotée de 10 indicateurs pour évaluer les projets soutenus en matière de préservation du patrimoine naturel et pour mesurer le rôle du patrimoine bâti dans la transition écologique. En 2022, les 17 projets lauréats du programme Patrimoine naturel et Biodiversité ont été analysés pour cette étude d'impact. Les résultats démontrent tout l'intérêt qu'ont la Fondation et Primagaz à soutenir ce programme.

### Résultats sur la biodiversité : impacts sur les habitats et les espèces

La préservation de 751 hectares d'espaces naturels gérés durablement

La préservation de l'environnement d'au moins 810 espèces en moyenne par site

Des bénéfices écosystémiques équivalents jusqu'à 2,3M€/an liés à la protection de milieux humides

Périmètre : 10 projets

### Résultats sur le bâti : impacts sur la consommation énergétique et les émissions de CO2

3 projets ont mis la rénovation énergétique au cœur de leur action avec un objectif d'au moins 40% de gains sur la consommation annuelle

L'intégration de près de 50% de matériaux locaux ou éco-matériaux sur les éco-rénovations

Plus de 1500 m<sup>2</sup> ont été rénovés et 1200 m<sup>2</sup> de jardins restaurés.

Périmètre : 6 projets

### Résultats socio-économiques : impacts sur l'emploi et la sensibilisation du public

80 emplois créés ou soutenus grâce aux projets

85% des projets mettent en place des actions de sensibilisation ou de pédagogie autour des enjeux du patrimoine naturel

1 € financé contribue à la réalisation de 4 à 7 € de travaux au total

Périmètre : 16 projets

“ L'engagement de Primagaz aux côtés de la Fondation du patrimoine est important pour renforcer l'attractivité et la revitalisation des territoires ruraux. Nous sommes heureux de poursuivre ce partenariat, afin de préserver les patrimoines naturels et bâtis qui constituent notre cadre de vie. ”

Célia VEROT, Directrice Générale de la Fondation du patrimoine



Ancienne abbaye de Maroilles



# PROTÉGER ET ACCOMPAGNER NOS FORCES HUMAINES

Notre force repose sur celle de nos collaborateurs et de nos partenaires. C'est pourquoi nous avons à cœur de créer un environnement de travail sûr, accueillant et épanouissant, favorisé en cela par notre structure à taille humaine et une amélioration constante de notre culture sécurité.

## Œuvrer pour la santé et la sécurité pour l'ensemble de nos activités

### NOTRE ENGAGEMENT

Assurer la sécurité de nos activités et protéger la santé de nos salariés, partenaires et clients

### Nos objectifs

- Zéro accident pour les collaborateurs Primagaz en 2025
- Taux de fréquence inférieur à 5 en 2025 (collaborateurs, intérimaires, filiales et prestataires inclus)<sup>(1)</sup>

### Nos résultats à date

- 6 accidents de collaborateurs en 2022
- Taux de fréquence à 17,85 en 2022 (collaborateurs, intérimaires, filiales et prestataires inclus)

Parce que nous opérons dans des activités sensibles – transport et stockage de gaz, installation et maintenance d'infrastructures gaz –, la sécurité de nos collaborateurs et de nos partenaires constitue une priorité pour Primagaz. Portée par la Direction QHSE et les référents métiers, notre politique Santé/Sécurité fait l'objet d'un point d'avancement complet et trimestriel en comité de direction. Elle se décline en quatre engagements prioritaires.

### ASSURER LA SÉCURITÉ ET LA SÛRETÉ DE L'ENSEMBLE DES OPÉRATIONS

Primagaz opère sur plusieurs installations industrielles sur le territoire français, dans lesquelles le gaz est stocké et embouteillé ou mis en citernes. Conformément à la réglementation, ces sites pour certains classés SEVESO font l'objet d'une attention renforcée et d'un système spécifique de gestion de la sécurité permettant d'améliorer en permanence la maîtrise des dangers liés aux accidents majeurs : réalisation de Retours d'Expérience toujours plus structurés, partage d'expériences, suivi précis et consolidé des incidents sur site & plan d'actions inhérents, suivi d'indicateurs de performance. Des audits internes sur site sont également effectués.

### PROTÉGER CONTINUUELLEMENT LA SANTÉ DE NOS COLLABORATEURS

La santé et la sécurité étant une priorité pour Primagaz, nous avons mis en place sur le terrain des rendez-vous réguliers, animés par les équipes encadrantes, afin d'échanger sur la sécurité. En parallèle, une semaine de la sécurité est organisée tous les ans pour l'ensemble des collaborateurs.

En 2022, cette semaine de la sécurité était axée autour des 9 Règles Vitales de Primagaz. À cette occasion ont été organisés des Petits-Déjeuners Sécurité, des Ateliers Quizz, des formations à l'utilisation des défibrillateurs...



(1) Taux de fréquence = (Nombre d'accidents/heures travaillées) x 1 000 000.

Nous croyons fermement que chacun d'entre nous a le potentiel de devenir un leader en matière de santé et de sécurité, quel que soit son rôle au sein de l'organisation. Le programme CARE a été déployé en 2021 et 2022 afin de sensibiliser chaque collaborateur au rôle actif qu'il peut jouer pour sa propre santé et sécurité, mais aussi celles des autres. 114 sessions de formation ont été dispensées lors de ce programme, avec un total de 1441 participants.

En parallèle, une communauté de référents ergonomie a été créée en 2022, composés de collaborateurs Primagaz spécifiquement formés sur cette thématique. L'objectif est de placer le sujet de l'ergonomie et de la manutention manuelle au centre de nos réflexions et décisions, dans notre quotidien mais aussi pour tous les nouveaux projets de Primagaz.

### ENGAGER NOS PARTENAIRES DANS NOS DÉMARCHES SÉCURITÉ

La sous-traitance est un autre poste clé pour Primagaz en matière de sécurité : elle représente 2 500 personnes employées par une centaine d'entreprises.

En 2022, nous avons défini plusieurs axes de travail prioritaires couvrant aussi bien nos partenaires de transport que nos partenaires de maintenance et d'exploitation de nos sites ou chez nos clients. Nous nous sommes en effet engagés dans une démarche d'innovation pour développer des outils d'aide à la manutention manuelle pour les conducteurs chargés de transporter nos bouteilles de gaz. Des prototypes de trois de ces innovations (exosquelette, marchepied, équipement d'aide à la descente des bouteilles des camions) sont actuellement en test chez plusieurs de nos partenaires.

Notre système d'accompagnement de nos partenaires transporteurs va également être renforcé au cours de l'année 2023, avec la création d'un pôle transport, qui sera chargé de sensibiliser, former et auditer nos sous-traitants.

Au niveau du transport, des cahiers des charges contractuels ont également été enrichis avec une série de règles couvrant notamment le management de la sécurité, la sécurité du conducteur (formation, compétence et comportement) et la sécurité du véhicule (maintenance, inspections et suivi des défaillances). Ces mêmes types d'évolution vont être mis en place en 2023 pour nos partenaires de maintenance et d'exploitation de nos sites ou en clientèle.

### SENSIBILISER NOS CLIENTS

Notre dernier axe de travail concerne la sensibilisation et la communication auprès de nos 200 000 clients. À titre d'exemple, une charte sécurité, à destination de nos clients bouteille, sera déployée en fin d'année 2023 afin de rappeler les bonnes pratiques en termes de réception et de stockage des bouteilles de gaz. Par ailleurs, une ligne téléphonique est à la disposition des clients 24 h/24 et 7 j/7 en cas de questions relatives à la sécurité et au gaz.

### ET DEMAIN ?

Primagaz place l'amélioration continue au cœur de l'ensemble de ses initiatives stratégiques, dont la sécurité. En 2023 et jusqu'en 2025, tout sera mis en œuvre pour atteindre le zéro accident pour les activités internes et renforcer continuellement le niveau d'exigence et de maturité en matière de sécurité et de conformité réglementaire.

**7 880**  
heures de formation  
dispensées sur la  
sécurité en 2022



Cérémonie des Transporteurs Awards à Saint-Cloud le 23 septembre 2022 : constitution d'une communauté de transporteurs pour reconnaître, fidéliser et faire progresser le travail de nos prestataires dans une perspective d'amélioration continue



# Favoriser le bien-être et le développement professionnel

## NOTRE ENGAGEMENT

Accompagner les collaborateurs dans la transformation de l'entreprise tout en assurant un cadre de travail sain et agréable

### Nos objectifs

- Développer les compétences et l'employabilité des collaborateurs, en maintenant un taux d'accès à la formation supérieur à 80 %
- Valoriser l'expérience collaborateur pour optimiser la qualité de vie au travail, au travers de la démarche de certification Great Place To Work®

### Nos résultats à date

- Taux d'accès des collaborateurs à la formation de 83 % en 2022
- Enquête Great Place To Work® lancée en 2022

Primagaz met au cœur de sa stratégie la valorisation de son capital humain, notamment par des actions en faveur d'une meilleure qualité de vie au travail pour ses collaborateurs. Des mesures très concrètes sont mises en œuvre pour assurer un bon équilibre vie professionnelle/vie personnelle, le développement de nos collaborateurs et un environnement de travail sain et épanouissant. Par ailleurs, la démarche entreprise au travers de la méthode Great Place To Work® a été placée au cœur de notre stratégie en 2022.

## LE BIEN-ÊTRE DES ÉQUIPES AU CŒUR DE LA STRATÉGIE MANAGÉRIALE

À l'instar de notre groupe SHV Energy, Primagaz s'engage à fédérer l'ensemble de ses managers autour d'un nouveau «Profil de Leadership», qui spécifie ce que signifie être un manager au sein de notre entreprise. Il précise ainsi une ligne de conduite et les comportements attendus autour de cinq thèmes, dont le bien-être des collaborateurs. L'objectif est que chacun se sente à l'aise pour dire ce qu'il pense, pour partager ses idées et exprimer sa personnalité. L'ensemble des managers, y compris les membres du comité de direction, ont également été sensibilisés aux Risques Psychosociaux via des sessions de formation.

## DES SOLUTIONS ADAPTÉES AUX MÉTIERS

Dans le cadre de son obligation d'établir un document unique d'évaluation des risques professionnels (DUERP), Primagaz a mené un important travail de clarification des risques et de mise en place d'actions concrètes, adaptées aux différents métiers de nos collaborateurs. De nombreux collaborateurs ont ainsi été interrogés pour mieux identifier ces risques. Nos forces de vente itinérantes, qui parcourent en moyenne 1,5 million de kilomètres par an, sont ainsi formées à la conduite professionnelle afin de réduire au maximum les risques routiers. Pour nos conseillers clients, un formateur interne a ainsi été recruté pour les accompagner tout au long de leur carrière, notamment dans la gestion des conversations téléphoniques difficiles avec nos clients.

## LES CONDITIONS DE TRAVAIL

Le bien-être des collaborateurs passe évidemment par des conditions de travail optimales. En novembre 2022, les 200 collaborateurs de notre siège social de La Défense ont ainsi découvert leurs nouveaux bureaux, au sein de Cœur Défense, une des tours vitrines du centre d'affaires, qui propose de nombreux services (services de conciergerie, parking à vélos et trottinettes, etc.). Primagaz proposant un accord de télétravail permettant à tout collaborateur de bénéficier de 2 jours de télétravail par semaine, ces nouveaux locaux ont été adaptés au travail en «flex office». Ainsi, les collaborateurs choisissent leur poste de travail en fonction de leur agenda du jour, pour un quotidien plus flexible et plus convivial.

Le télétravail étant plébiscité par les collaborateurs, Primagaz continue d'investir dans l'accompagnement à ce mode de travail, à travers une formation en e-learning sur la gestion du télétravail ou encore la participation à l'achat d'équipement spécifique. En complément de ces mesures, un jour de télétravail supplémentaire par semaine est accordé aux femmes enceintes ayant des temps de transport importants.

Enfin, en termes de temps de repos, Primagaz a harmonisé en 2021 sa politique de gestion du temps de travail avec désormais un forfait de 211 jours de travail par an et jusqu'à 16 RTT.

## LA FORMATION

Qu'il s'agisse de maintien dans l'emploi ou du développement de l'employabilité, la formation est un incontournable pour le développement professionnel de nos collaborateurs. Primagaz consacre ainsi 3 % de sa masse salariale au titre de la formation individuelle et collective, soit 2 points de plus que ses obligations légales. En 2022, 688 collaborateurs ont suivi au moins une formation, représentant 18009 heures dispensées dans les domaines tels que la sécurité ou le management. Sur ce dernier point, un parcours complet est dédié aux managers. En 2022, Primagaz a introduit un module complémentaire dans ce parcours dédié à la conduite du changement afin d'outiller les managers dans l'accompagnement du changement pour leurs équipes. Ainsi, plus de 100 managers ont suivi au moins un des modules du parcours.

## CERTIFICATION GREAT PLACE TO WORK®

En 2022, et pour la première fois, Primagaz a lancé l'enquête Great Place To Work® auprès de l'ensemble de ses collaborateurs pour mesurer leur expérience au sein de l'entreprise. Avec 91 % de taux de participation, ces derniers avaient largement adhéré à la démarche. La deuxième édition s'est conclue début juillet 2023 : c'est avec une grande fierté que Primagaz a été certifiée comme une Great Place To Work® par ses collaborateurs, qui ont notamment plébiscité l'égalité de traitement dans l'entreprise, l'accueil des nouveaux arrivants ou encore l'équilibre vie personnelle/vie professionnelle.

# Favoriser la diversité et l'inclusion

## NOTRE ENGAGEMENT

Proposer un cadre de travail assurant l'égalité des chances et permettant à chacun de donner le meilleur de lui-même ou d'elle-même

### Nos objectifs

- Promouvoir l'équilibre femmes-hommes au sein de l'ensemble des métiers et maintenir un index égalité hommes/femmes au-dessus de 90 %
- Maintenir une perception moyenne supérieure à 85 % quant à l'équité des traitements dans l'enquête Great Place To Work®

### Nos résultats à date

- Index de l'égalité professionnelle 2022 : 97/100 (+4 vs 2021)
- 89 % de réponses favorables aux questions portant sur la diversité et l'inclusion dans l'enquête Great Place To Work®

Diversité et inclusion sont ancrées dans notre ADN. La notion d'inclusivité figure parmi nos valeurs et celles de notre groupe SHV Energy. Nous reconnaissons le véritable potentiel dans chacun et accueillons tout nouveau collaborateur comme un membre important de notre famille. Notre accord d'entreprise en faveur de l'égalité hommes/femmes renforce les mesures en la matière.

## UNE CULTURE CENTRÉE SUR LA DIVERSITÉ ET L'INCLUSION

Nous contribuons activement à un environnement de travail sûr basé sur le respect les uns des autres. Ainsi, nous formons les managers aux pratiques de recrutement inclusives. Dès les premiers pas d'un nouvel arrivant au sein de Primagaz, nous faisons en sorte qu'il se sente membre à part entière de l'entreprise, en particulier au travers d'une journée d'intégration, au cours de laquelle interviennent notamment les membres du Comité de Direction.

## L'ÉGALITÉ HOMMES/FEMMES

Notre accord relatif à l'égalité professionnelle, négocié avec nos partenaires sociaux, est renouvelé chaque année. Il comprend des mesures telles que la prise en charge intégrale du congé de paternité de 25 jours ou encore un entretien de retour de congé de maternité. 100 % des collaboratrices revenant d'un congé de maternité ont par ailleurs été augmentées. Fort de ces actions, notre index de l'égalité professionnelle est en hausse pour atteindre une note de 97/100 en 2022, soit une progression de 4 points par rapport à 2021.

## SENSIBILISER LES ÉQUIPES

Afin de poursuivre nos actions de sensibilisation des collaborateurs, Primagaz organise des actions sur les thématiques de la diversité et de l'inclusion. En 2022, durant une convention Managers, Philippe Croizon, le célèbre athlète handicapé, est intervenu sur le thème du handicap et du dépassement de soi. Durant la journée des droits des femmes, un quiz de sensibilisation a été organisé par le Comité de Direction. Une semaine de la diversité et de l'inclusion a également permis de sensibiliser nos collaborateurs à ces notions grâce à des événements spécifiques, tels que l'intervention d'une experte D&I ou bien le témoignage en interne d'une collaboratrice en situation de handicap. L'ensemble de nos équipes a aussi pu participer à un webinar de prévention des agissements sexistes et du harcèlement sexuel.

## CERTIFICATION GREAT PLACE TO WORK® 2023

Les résultats aux enquêtes Great Place To Work® illustrent que les sujets liés à la diversité et l'inclusion sont très bien perçus par les collaborateurs. Les questions portant sur l'équité et l'inclusion ont reçu les résultats les plus favorables, en progression d'une année à l'autre et au-dessus des benchmarks externes nationaux et sectoriels. Les collaborateurs sont traités équitablement, quels que soient (en % de réponses favorables à la question) :

- Leur âge : 76 %
- Leur origine ethnique : 94 %
- Leur genre : 91 %
- Leur orientation sexuelle : 95 %

Écart de rémunération :  
**+2,95 %**  
en faveur  
des hommes

**41 %**  
de femmes à Primagaz  
**39 %**  
de femmes parmi les  
managers  
**43 %**  
de femmes au comité  
de direction





# AVANCER ENSEMBLE EN CONFIANCE

Les résultats commerciaux sont importants pour Primagaz, mais la façon avec laquelle nous les atteignons est tout aussi significative. Une conduite commerciale juste et honnête est primordiale pour assurer notre intégrité, tout comme le respect de la loi et des politiques de notre groupe. Au-delà de ses propres actions, Primagaz mobilise l'ensemble des acteurs de sa chaîne de valeur dans la prise en compte de ces enjeux.

## Éthique

### NOTRE ENGAGEMENT

Garantir une politique Éthique & Compliance zéro tolérance associée à une culture de la transparence

### Nos objectifs

- 100 % des collaborateurs et nouveaux entrants formés à l'éthique

### Nos résultats à date

- Formations à renouveler obligatoirement tous les 2 ans pour l'ensemble des collaborateurs

La lutte contre la corruption, la maîtrise des risques, le respect du droit de la concurrence et la protection des données personnelles sont une priorité pour Primagaz qui figure au cœur de nos valeurs. Ces valeurs se traduisent par un engagement fort de Primagaz qui mène une politique zéro tolérance sur les sujets éthiques et conformité.

### DES VALEURS PARTAGÉES ET ENCADRÉES

Afin de s'assurer que les collaborateurs et les partenaires de Primagaz agissent au quotidien dans le respect de ces valeurs, Primagaz déploie des codes de conduite (employés et partenaires), des politiques et des manuels à leur attention, ainsi que des procédures de contrôle pour s'assurer de leur respect. Ces codes, politiques, manuels et procédures de contrôle sont revus tous les ans afin de s'assurer de leur adéquation avec la réglementation et nos activités. Nous nous efforçons également d'intégrer dans les procédures existantes des points de vérification de conformité afin d'ancrer la conformité dans le quotidien de chacun.

### FORMATION DES COLLABORATEURS

Primagaz s'assure de former tous ses collaborateurs en se fixant comme objectif 100 % de collaborateurs et nouveaux entrants formés en matière d'éthique et de conformité. Pour atteindre cet objectif ambitieux, tout nouvel entrant doit réaliser plusieurs formations en ligne dans le mois de son arrivée et suivre une formation générale dispensée par le Compliance Officer lors de la journée d'intégration sur chacun des enjeux. Ensuite, la plateforme de formation en ligne envoie tous les deux ans à chaque collaborateur un rappel afin que ces derniers réalisent à nouveau les formations nécessaires. Cette sensibilisation permet de protéger les collaborateurs et Primagaz des risques de corruption, du droit de la concurrence et de violation des données personnelles, en leur permettant d'identifier les risques et d'adopter les bons réflexes. Les collaborateurs sont d'ailleurs incités à partager en toute transparence les situations à risque avec les bons interlocuteurs.

### DISPOSITIF D'ALERTE INTERNE

Primagaz dispose également d'un dispositif d'alerte interne depuis 2012 permettant le recueil de signalements, de collaborateurs ou de partenaires, de comportements ou de conduites possiblement contraires aux codes de conduite, politiques ou valeurs de Primagaz, afin de maintenir une conduite des affaires en toute légalité et transparence. Tout lanceur d'alerte est naturellement protégé contre les représailles dans la mesure où le signalement a été fait de bonne foi.

### GREENWASHING

Enfin, nous agissons en toute transparence auprès du public en nous assurant de respecter la réglementation applicable à nos activités, notamment en matière publicitaire et de greenwashing. En la matière, une veille est produite tous les mois par la Direction Juridique pour sensibiliser les collaborateurs concernés par certains avis prononcés par le Jury de Déontologie Publicitaire sur des communications trompeuses liées au développement durable. Les recommandations Développement durable de l'Autorité de régulation professionnelle de la publicité leur sont également partagées afin d'éviter tout risque de greenwashing.

Taux de formation supérieur à **90 %** sur les 4 modules de E-learning liés à l'éthique

# Achats responsables

### NOTRE ENGAGEMENT

Intégrer des critères sociaux et environnementaux à nos achats

### Nos objectifs

- 100 % des fournisseurs ayant signé notre Code de conduite et évaluation annuelle de nos fournisseurs critiques

### Nos résultats à date

- 59 % des fournisseurs ont signé le Code de conduite et 112 fournisseurs ont été évalués en 2022

Nous avons à cœur d'étendre nos engagements et nos valeurs au-delà de notre propre activité en les diffusant auprès de nos fournisseurs et de nos partenaires. Chez Primagaz, nous distinguons les achats gaz qui sont gérés par la Direction Supply des autres achats gérés par la Direction des Achats. Les principales catégories d'achats parmi ces derniers sont la logistique, les équipements industriels et de stockage (citernes, bouteilles), les services et systèmes d'information. Nos engagements en matière d'achats responsables sont formalisés dans notre Code de conduite des fournisseurs.

### CODE DE CONDUITE DES FOURNISSEURS

Primagaz a émis un Code de conduite à destination des fournisseurs incluant des exigences de conformité aux critères environnementaux et sociaux et le respect des contraintes réglementaires en vigueur. Primagaz s'appliquant à elle-même ces règles, c'est tout naturellement que l'entreprise souhaite au moins obtenir le même niveau d'engagement de ses fournisseurs. Désormais rattaché à toutes les commandes, la totalité des fournisseurs intervient sous l'égide de ce texte. Il est en outre inclus dans les vérifications préliminaires aux appels d'offres et à la contractualisation. Il figure systématiquement dans les contrats signés avec les fournisseurs. En complément au Code de conduite, Primagaz a également intégré des contraintes liées à la protection des données personnelles et à la cybersécurité dans la sélection de ses fournisseurs critiques. Tout comme des critères liés à la RSE et à la sécurité sont constamment intégrés dans les appels d'offres.

### PROGRAMME ECOVADIS

Primagaz travaille depuis 2019 avec la plateforme EcoVadis pour évaluer la performance RSE de ses fournisseurs. En 2022, nous avons lancé notre cinquième campagne d'évaluation à laquelle plus de 110 fournisseurs ont répondu, atteignant une note moyenne de 59/100 tous secteurs confondus. Ces derniers représentent 53 % de nos dépenses totales liées aux achats (hors gaz). L'objectif de ce programme est de nous engager conjointement avec nos partenaires dans un cycle vertueux afin d'optimiser la chaîne d'approvisionnement des biens et services nécessaires à notre activité. Les bénéfices sont multiples, notamment en matière de responsabilité vis-à-vis des clients, de pilotage des enjeux RSE, maîtrise des risques, gestion et optimisation des coûts. Ce faisant, Primagaz s'illustre en pionnier de la démarche au sein du groupe SHV Energy et s'inscrit dans une dynamique proactive.

### ACCOMPAGNEMENT DES TRANSPORTEURS

Soucieuse d'accompagner ses fournisseurs sur les sujets liés à la sécurité, l'éthique et l'innovation, l'équipe des Achats de Primagaz place aussi plus particulièrement la RSE au centre des réunions mensuelles avec ses partenaires transporteurs. Dans ce cadre, elle étudie toutes les solutions permettant

de diminuer la consommation de carburant et d'utiliser des motorisations ou carburants alternatifs en fonction des zones. Au-delà de la réduction des impacts environnementaux de ses prestations, Primagaz a déployé une nouvelle charte de sécurité et s'associe aux transporteurs pour développer des équipements visant à réduire la pénibilité et l'accidentologie. L'événement « Transporteurs Awards » qu'organise Primagaz tous les ans permet de récompenser les transporteurs les plus performants en matière d'opérations, de sécurité et de durabilité. Alors que l'accent était mis autour de la sécurité en 2022, il sera mis autour de la RSE en 2023 pour embarquer chacun de ces partenaires indispensables de la chaîne de valeur de l'entreprise sur ses différents enjeux prioritaires.

### PRODUITS ÉCO-RESPONSABLES

Lors des consultations menées par l'entreprise, nos acheteurs formés aux achats responsables privilégient naturellement les produits éco-responsables et locaux pour une qualité et un tarif similaires. Ils mènent également des projets collaboratifs avec certains partenaires pour produire les pièces détachées et accessoires des bouteilles et citernes à partir de matières recyclées. Ainsi, certaines citernes de Primagaz sont dorénavant équipées de capots en plastique régénéré. D'autres produits en plastique recyclé sont en cours de qualification pour prochainement remplacer les accessoires en plastique vierge.

### APPROVISIONNEMENT EN GAZ

Primagaz n'étant pas producteur mais distributeur de gaz, elle travaille avec des tiers pour s'approvisionner en gaz. Près de la moitié des approvisionnements en GPL de Primagaz est gérée par SHV Gas Supply & Risk Management (S&RM), filiale du groupe dédiée à l'approvisionnement en gaz et à la couverture des risques associés. Ces volumes sont en majorité issus de gaz de champs situés en mer du Nord, en Algérie ou aux États-Unis. L'autre moitié du GPL que Primagaz commercialise est un coproduit du raffinage de pétrole par des raffineries en France. L'approvisionnement et la logistique du GNV sont quant à eux gérés par une autre filiale du groupe : Prima LNG. Différentes initiatives ont été lancées pour améliorer la durabilité de nos approvisionnements (*plus d'informations page 21*).



# Associer nos parties prenantes

Parce que nous ne construisons rien tout seuls, le dialogue avec nos parties prenantes est au cœur de notre stratégie. Après une première session de consultation fin 2020, Primagaz a mis en place en 2022 un comité de parties prenantes ayant vocation à se réunir au moins une fois par an. Ses principaux objectifs sont de partager les réalisations de Primagaz, inspirer le comité de direction en lui apportant des éléments de prospective et d'anticipation, nourrir et challenger la vision stratégique.

Composé de représentants des parties prenantes de l'entreprise (clients, fournisseurs, pouvoirs publics, ONG...) et d'experts du secteur, le dernier comité s'est tenu en juin 2023, en présence de Jan Schouwenaar, Président de Primagaz, Glaura Kartalian, membre du Management Board de SHV Energy, et de représentants du Comité de direction. À l'ordre du jour : un point d'avancement sur des sujets évoqués par les participants lors de la précédente session, les enjeux de l'entreprise et la vision 2030 ; avant deux ateliers sur le développement des énergies renouvelables et l'évolution de la chaîne de valeur.

## PRINCIPAUX POINTS SOULEVÉS PAR LE COMITÉ DE PARTIES PRENANTES

Les participants ont remercié Primagaz pour sa transparence sur l'avancée de son objectif de distribution de 100 % d'énergie décarbonée à 2040 dans un contexte économique peu favorable.

La production de rDME, qui a fait l'objet de nombreux échanges, s'avère clé pour atteindre cet objectif. Le Groupe SHV Energy a en ce sens participé à la constitution d'une entité spécialisée dans la production de gaz renouvelable, qui travaille en étroite collaboration avec Primagaz dans la perspective d'une production sur le territoire français.

Les participants ont noté que Primagaz, en se développant dans la production, avait la capacité à délivrer des produits moins carbonés sans investissement massif.

À ce titre, la mutualisation de la distribution avec les concurrents a été reconnue comme une opportunité à ne pas sous-estimer, alors même qu'elle reste encore trop faible dans l'industrie, et qu'elle pourrait permettre au Groupe de réduire ses coûts d'infrastructures et de distribution et de mieux acheminer les territoires ruraux.

Les panélistes ont également insisté sur l'implantation rurale précieuse de Primagaz et sa proximité avec ses clients, que la raison d'être du Groupe vient confirmer. Toutefois, Primagaz doit s'assurer que la transition énergétique reste abordable pour les acteurs de la ruralité afin d'accompagner le changement dans les territoires.

Les participants ont enfin salué l'importance de réunir l'ensemble de la chaîne de valeur pour partager leurs enjeux. Ils ont en effet reconnu rencontrer les mêmes préoccupations que Primagaz et ont insisté sur la nécessité de travailler main dans la main en donnant du sens à cette transition afin d'embarquer les clients, les partenaires, les salariés, pour les rendre acteurs du changement.

## MEMBRES DU COMITÉ DE PARTIES PRENANTES DE PRIMAGAZ

- **Esther BUSSCHER**, Directrice Développement Durable de SHV ENERGY
- **Jean-Charles COLAS-ROY**, Président de Coénove, ancien député de l'Isère
- **Vincent DELPORTE**, Sous-directeur adjoint de la sécurité d'approvisionnement et des nouveaux produits énergétiques à la DGEC du Ministère de la Transition Écologique
- **Patrice GEOFFRON**, Professeur de Sciences Économiques à l'Université Paris Dauphine
- **Loïc HENAFF**, PDG du Groupe Jean Henaff, Conseiller régional de Bretagne sur le fret et la relocalisation
- **Sébastien MONCORPS**, Directeur du comité français de l'UICN
- **Jean PERGUILHEM**, PDG des Transports Perguilhem
- **Cyril RADICI**, Directeur général du Syndicat National de la Maintenance et des Services en Efficacité Énergétique
- **Guillaume RODELET**, Directeur de la Fédération Nationale des Familles Rurales
- **Claire TUTENUIT**, Déléguée Générale d'Entreprises pour l'Environnement, membre du Conseil Économique, Social et Environnemental



“ Il est très intéressant de dialoguer avec Primagaz et les autres parties prenantes. Il y a beaucoup de défis à relever. Je suis curieux de voir comment Primagaz arrivera à faire des obstacles de la transition une figure d'opportunité. ”

Jean-Charles COLAS-ROY, Président de Coénove, ancien député de l'Isère





# NOTE MÉTHODOLOGIQUE

## ENJEUX RSE

### Revue annuelle

La revue de nos risques RSE est partagée à minima une fois par an avec les membres du comité de direction lors d'un comité RSE dédié et avec les parties prenantes clés lors du panel ad-hoc.

Chacune de ces revues donne lieu à un avis qui peut faire l'objet d'une note dans le rapport RSE ou sur la page dédiée du site Internet de l'entreprise.

## ENVIRONNEMENT

### Empreinte carbone

L'empreinte carbone prend en compte l'ensemble des données d'activité jugées pertinentes et significatives sur la chaîne de valeur de Primagaz. Celle-ci exclut les sites en joint-venture dont la part de Primagaz est inférieure à 50 %. La méthodologie utilisée est celle du GHG Protocol.

Le facteur d'intensité est l'empreinte carbone rapportée aux volumes vendus par Primagaz (exprimés en teqGPL, cela englobe l'ensemble des volumes de gaz vendus : GPL, GNL, GNC et biopropane). Sont exclus des volumes vendus, les volumes échangés entre filiales du groupe.

### Émissions évitées

Les émissions évitées sont calculées à partir du changement d'énergie que Primagaz effectue quand un nouveau client fait le choix de solutions moins émettrices comme le propane et le biopropane par rapport au fioul ou le GNV par rapport au diesel. Pour certains segments, quand nous n'avons pas de donnée sur l'énergie précédemment utilisée, les émissions évitées sont calculées seulement si le delta des volumes vendus sur l'année N est positif par rapport à l'année N-1. Le calcul est alors effectué sur ce delta plutôt que sur l'ensemble des volumes vendus, sur la base de données extrapolées concernant l'énergie précédente.

### Utilisation durable des ressources

La consommation d'électricité concerne l'ensemble des sites industriels et tertiaires où Primagaz est propriétaire ou locataire.

La consommation d'eau se base sur le même périmètre que celui déterminé pour la consommation d'électricité.

Le taux d'énergie renouvelable utilisée par nos sites se base sur le même périmètre que celui déterminé pour la consommation d'électricité. Sont incluses dans l'analyse les différentes énergies utilisées par les bâtiments, équipements et engins fixes de ces sites. L'énergie à l'origine du chaud et froid provenant du réseau Idex La Défense pour notre siège de La Défense est également incluse dans l'analyse.

Les distances parcourues en avion et en train sont celles effectuées par l'ensemble

de nos collaborateurs dans le cadre de leurs déplacements professionnels.

### Économie circulaire

Les indicateurs renseignent sur le pourcentage de bouteilles ou citernes rénovées et réintégrées parmi toutes celles étant sorties de la boucle de distribution. Cela permet de différencier les bouteilles et citernes rénovées des bouteilles et citernes réformées.

Nous suivons désormais l'indicateur des « citernes rénovées parmi celles installées » plutôt que celui des « citernes rénovées et réintégrées » qui dépendait trop de l'évolution des créations et résiliations clients, indépendamment de nos initiatives d'économie circulaire.

### Logistique / Télémétrie

La télémétrie est une technologie progressivement installée sur les réservoirs de nos clients afin de mesurer leur niveau de gaz à distance. Elle permet d'optimiser les livraisons et d'éviter les ruptures de gaz, contribuant ainsi à la satisfaction clients.

### Biodiversité

Les plans de gestion biodiversité sont déployés progressivement sur nos relais-vracs et centres emplisseurs depuis 2021. L'objectif étant de couvrir nos 17 sites en 2023.

## SOCIAL

L'ensemble des indicateurs ont été mesurés au 31/12/2021 pour l'année 2021 et au 31/12/2022 pour l'année 2022.

### Diversité et inclusion

L'Index de l'égalité professionnelle entre les hommes et les femmes est basé sur 100 et se calcule à partir des indicateurs suivants :

- Écart de rémunération femmes-hommes,
- Écart de répartition des augmentations individuelles,
- Écart de répartition des promotions,
- Le nombre de salariées augmentées à leur retour de congé de maternité,
- La parité parmi les 10 plus hautes rémunérations.

### Développement et formation

Les promotions concernent les changements de poste avec évolution de salaire et/ou coefficient, tandis que les mobilités internes concernent les changements de poste sans évolution de salaire ni coefficient.

L'indicateur du nombre de collaborateurs formés est relatif au nombre de participants : un collaborateur faisant 3 formations dans l'année est comptabilisé 3 fois.

À partir de 2022, l'effectif considéré pour calculer le taux d'accès des collaborateurs à la formation est l'effectif présent sur la période et non l'effectif présent au 31/12. Ce changement de méthodologie est à l'origine de la diminution du taux de formation de 2021 à 2022.

### Santé et sécurité

Le taux de fréquence d'accidents du travail est calculé sur la base de 1 000 000 d'heures théoriques travaillées. Le taux de gravité des accidents de travail est calculé sur la base de 1 000 heures théoriques travaillées. La méthode de calcul du taux de fréquence (TF) et du taux de gravité (TG) a été redéfinie en 2023 (à partir des données 2022) afin d'harmoniser nos communications. Le calcul du TG se base sur les jours calendaires et non ouvrés. Pour les accidents de travail (AT) dont l'arrêt aurait été reconnu par la CPAM les années suivant l'AT, il a été décidé de ne pas les inclure et, donc, ne pas recalculer le TG et le TF de l'année précédente. Dans la même logique, les accidents de travail avec un arrêt requalifié par la CPAM en arrêt maladie l'année suivant l'AT ne doivent pas être déduits du TF et du TG de l'année précédente. Ces indicateurs comptabilisent uniquement les collaborateurs de Primagaz.

## SOCIÉTAL

### Éthique

Les formations ont été dispensées sous la forme d'e-learning. Les écarts notables d'une période à l'autre sont dus à des problèmes d'outil, le changement de LMS et une nouvelle méthodologie de relance. Celles-ci ne seront plus réalisées par vagues à destination de l'ensemble des collaborateurs mais personnalisées afin que chaque collaborateur réalise obligatoirement ces formations tous les 2 ans maximum.

Les données ont été mesurées au 02/12/2022 à défaut d'avoir pu les récupérer le 31/12/2022. Un dénominateur commun a été utilisé pour calculer les taux de formation, à savoir le nombre le plus élevé de collaborateurs inscrits selon la plateforme parmi toutes les formations éthiques.

### Achats responsables

La majorité des collaborateurs de la direction Achats a été formée aux Achats Responsables pendant 3 jours entre décembre 2019 et janvier 2020.

Les différentes vagues d'évaluation de nos fournisseurs ont été réalisées via EcoVadis. Les 112 fournisseurs ayant soumis leur évaluation représentent 52 % de nos dépenses totales sur l'année 2022. Ils ont obtenu un score moyen de 59/100.

Le Code de conduite de Primagaz est attaché à l'ensemble des contrats que nous faisons signer à nos fournisseurs depuis 2020.



Les thématiques suivantes ne sont pas jugées pertinentes au regard de l'activité de Primagaz en France : la lutte contre le gaspillage alimentaire, la lutte contre la précarité alimentaire, le respect du bien-être animal, la pratique d'activités physiques et sportives, l'alimentation responsable, équitable et durable.

# INDICATEURS ENVIRONNEMENTAUX

## EMPREINTE CARBONE

Émissions absolues (tCO <sub>2</sub> e)	2021	2022	Évolution
Scope 1	21 290	18 522	
Scope 2	34	21	
Scope 3	1 383 413	1 284 408	
<b>Total</b>	<b>1 404 736</b>	<b>1 302 951</b>	<b>-7%</b>
<b>Facteur d'intensité (kgCO<sub>2</sub>e/TeqGPL)</b>	<b>3 145</b>	<b>3 081</b>	<b>-2%</b>

## RÉPARTITION DES ÉMISSIONS SUR NOTRE CHAÎNE DE VALEUR - Émissions absolues (tCO<sub>2</sub>e)

 Extraction Approvisionnement	 Sites industriels	 Transport 1 <sup>er</sup> et 2 <sup>nd</sup> temps	 Sites tertiaires et déplacements	 Utilisation finale	<b>Total</b>
<b>72 458</b>	<b>361</b>	<b>17 051</b>	<b>1 606</b>	<b>1 211 476</b>	<b>1 302 951</b>

## ÉMISSIONS ÉVITÉES

	Émissions de CO <sub>2</sub> (tCO <sub>2</sub> e)	Polluants atmosphériques (tonnes)					
		CO	NOx	PM10	PM2,5	SOx	VOC
<b>2021</b>	-30 664	-53 903	-185 386	-16 744	-14 330	-74 783	-1 101
<b>2022</b>	-32 266	-76 935	-260 060	-24 003	-20 617	-104 558	-2 742

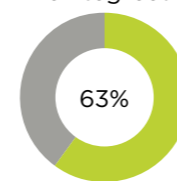
## UTILISATION DURABLE DES RESSOURCES

	Taux d'utilisation d'énergie renouvelable sur nos sites	Consommation d'électricité (kWh)	Consommation d'eau (m <sup>3</sup> )	Déplacements professionnels Distances parcourues (km)	
<b>2021</b>	93,0%	2 587 533	18 300	165 332	701 491
<b>2022</b>	96,8%	2 142 200	19 217	346 891	1 178 941
<b>Évolution</b>	+4,1%	-17%	+5%	+110%	+68%

## ÉCONOMIE CIRCULAIRE

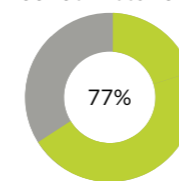
2022

Bouteilles rénovées et réintégrées



2021: 62%

Citernes rénovées parmi celles installées



2021: 76%

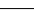
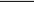

## LOGISTIQUE / TÉLÉMÉTRIE

	2021	2022
Clients livrés bénéficiant de la télémétrie	28 080	31 660
Ruptures	1,81%	1,08%

## BIODIVERSITÉ

	2021	2022
Sites industriels couverts par un plan de gestion écologique	18%	58%

## GAZ DISTRIBUÉS sous ses différentes formes

	2021	2022
<b>Propane + Butane</b>	87,3%	84,4%
<b>Biopropane + Biobutane</b>	2,4%	3,0% 
<b>GNL</b>	6,3%	5,5% 
<b>GNC</b>	4,0%	7,1% 



# INDICATEURS SOCIAUX

2021

**672** collaborateurs dont **628 en CDI**

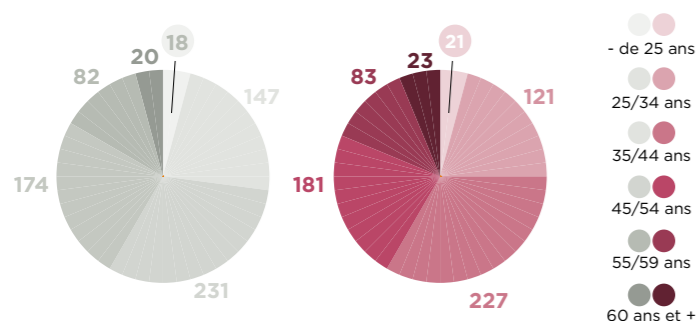
**10,4** Ancienneté moyenne  
**22** Contrats en alternance

2022

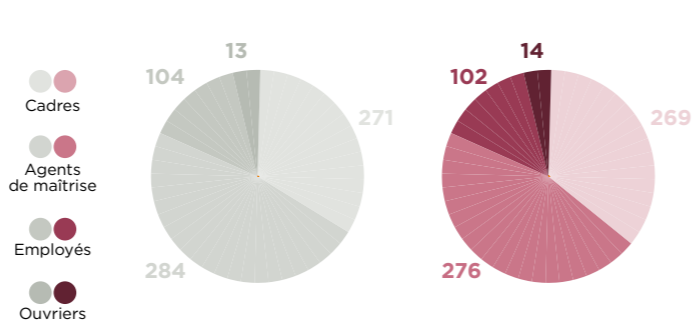
**661** collaborateurs dont **609 en CDI**

**10,7** Ancienneté moyenne  
**30** Contrats en alternance

Effectifs par tranche d'âge

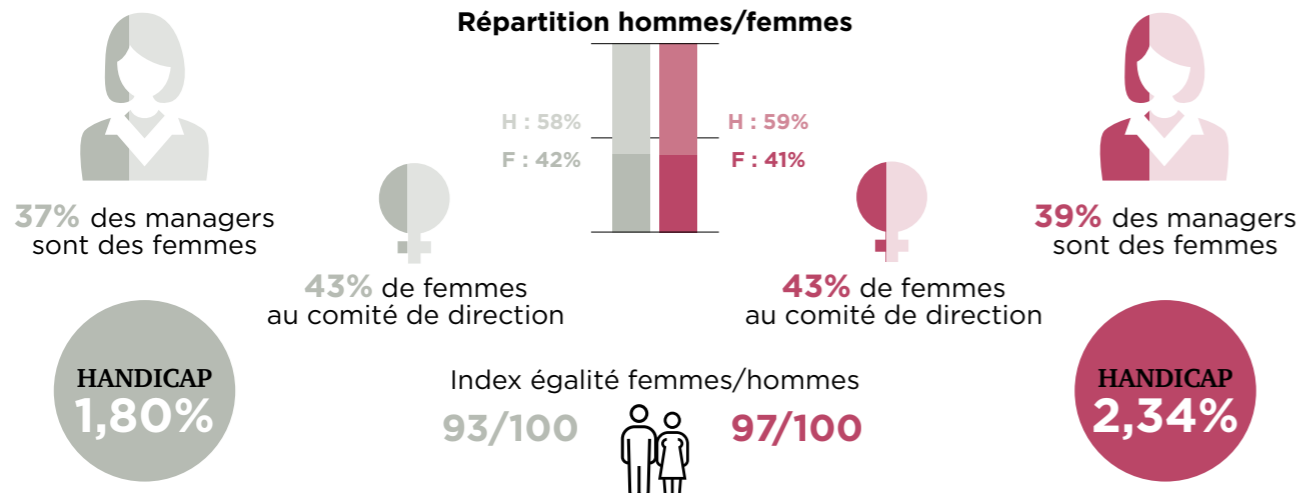


Effectifs par CSP

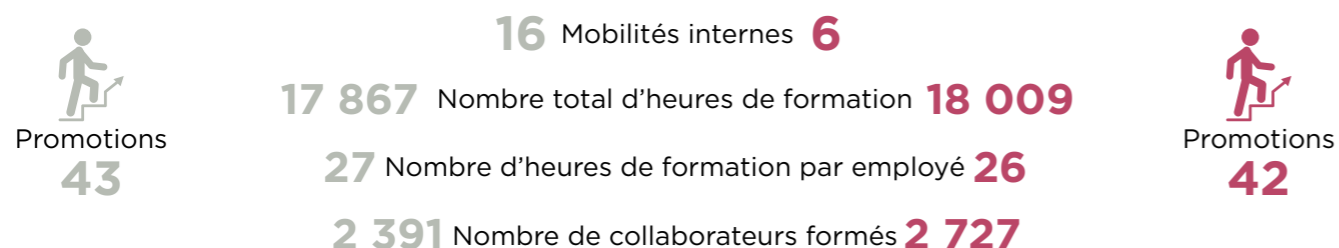


## DIVERSITÉ ET INCLUSION

Répartition hommes/femmes



## DÉVELOPPEMENT ET FORMATION



## DIALOGUE SOCIAL

**49** Nombre de réunions avec les partenaires sociaux **41**

## SANTÉ ET SÉCURITÉ

ACCIDENTS	2021	2022	ACCIDENTS DE TRAVAIL	2021	2022
Collaborateurs	4	6	Taux de fréquence (1 pour 1 000 000)	3,81	5,76
Intérimaires	1	0	Taux de gravité (1 pour 1 000)	0,51	0,6
Prestataires	27	27			
Clients	0	0			

38

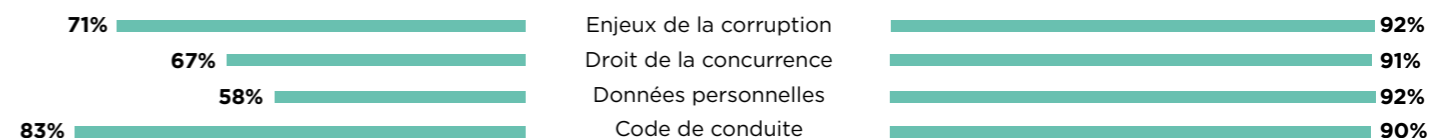
# INDICATEURS SOCIÉTAUX

## ÉTHIQUE

2020 → 2021

2021 → 2022

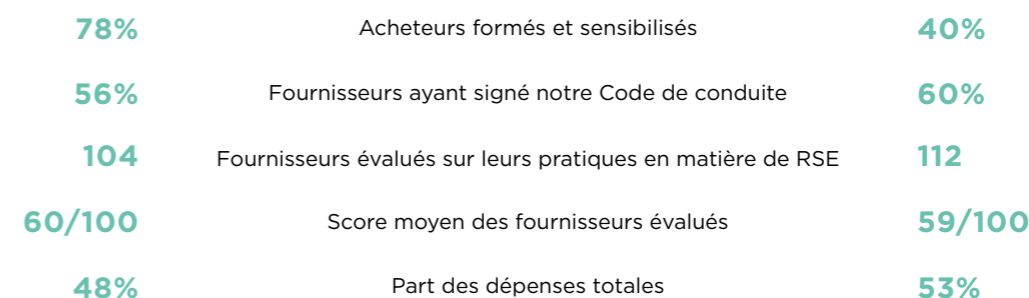
Sensibilisation des collaborateurs aux :



## ACHATS RESPONSABLES

2021

2022



## PATRIMOINE

Restauration du patrimoine bâti

Préservation du patrimoine naturel



Pour l'historique des indicateurs RSE de Primagaz, suivre ce lien : <https://www.primagaz.fr/a-propos/entreprise-responsable/indicateurs-rse>

En application des dispositions de l'article R. 225-105-2 du Code de commerce, la société Primagaz a désigné, à partir de l'exercice 2019, son commissaire aux comptes en tant qu'organisme tiers indépendant appelé à vérifier la déclaration de performance extrafinancière. L'avis motivé sur la conformité de la déclaration de performance extrafinancière, ainsi que sur la sincérité des informations fournies dans ce rapport est disponible dans la rubrique dédiée de notre site Internet ou sur demande.



Document non contractuel - ©Primagaz, septembre 2023.

CONCEPTION ET RÉDACTION : UTOPIES\* et Direction Développement Durable - CRÉATION : Register Brand Movies  
CRÉDITS PHOTO : ©Thomas Robardet (p. 1), ©Julien Noirbent (p. 12-13), ©Yumiko Goda (p. 14), ©Julien Noirbent (p. 17), ©Matthieu Fournier (p. 20), ©PNR Morvan (p. 21), ©Noun Project/Brickclay (p. 24, pictogramme de la citerne), ©Office du Tourisme de l'Avesnois (p. 27), ©Franck Pinel (P. 32-33), ©Matthieu Fournier (p. 35)

IMPRESSON : Imprimé en France, chez un imprimeur certifié imprim'vert, sur papier recyclé PEFC

Ce document est aussi disponible et téléchargeable en ligne sur [www.primagaz.fr](http://www.primagaz.fr)

Pour toutes questions relatives à ce rapport ou demande d'information sur la stratégie RSE de Primagaz, une seule adresse: [DD@primagaz.fr](mailto:DD@primagaz.fr)

PRIMAGAZ, société par actions simplifiée au capital de 42 441 872 €, immatriculée au Registre du Commerce et des Sociétés de Nanterre sous le numéro 542 084 454.

Siège social : Tour B Cœur Défense, 110 Esplanade du Général de Gaulle 92932 Paris La Défense Cedex.

SIRET 542 084 454 00843 - APE 4671Z - TVA n° FR 68 542 084 454

39





**PRIMAGAZ**